

Corpus Christi deve registrar o maior movimento nas rodovias paulistas em 2026

Renovias reforça operação entre Campinas e Circuito das Águas e prevê mais de 700 mil veículos no trecho durante o período, com pico de movimento no domingo (7)



Tráfego intenso é esperado nas rodovias paulistas durante o feriado de Corpus Christi, com operação especial das concessionárias para garantir segurança e fluidez no trânsito | Renovias

As rodovias concedidas do estado de São Paulo devem registrar a passagem de mais de 20 milhões de veículos durante o feriado prolongado de Corpus Christi, até o dia 7 de junho. O volume expressivo, um dos maiores

previstos para feriados em 2026, deve intensificar o fluxo nos principais corredores que ligam a capital ao litoral e ao interior paulista.

Na região atendida pela Renovias, que administra trechos entre a Região Me-

tropolitana de Campinas e o Circuito das Águas, a expectativa é de 753.115 veículos no período. A concessionária realiza operação especial com reforço no monitoramento, atendimento e recursos operacionais, além

de orientação aos motoristas sobre manutenção preventiva dos veículos e cuidados na estrada, especialmente nos horários de pico do retorno, previsto para domingo (7), entre 15h e 19h.

PÁG. 12

Prefeitura apresenta novas empresas responsáveis pelo transporte público em Serra Negra

Translocave assume o transporte urbano e Viação Piracicabana passa a operar as linhas intermunicipais



Cerimônia realizada no Terminal Rodoviário marcou o início das operações das novas concessionárias do transporte público no município | PMSN

A Prefeitura realizou, no sábado, 30 de maio, no Terminal Rodoviário, a cerimônia de apresentação das novas empresas responsáveis pelo transporte público municipal e intermunicipal de Serra Negra.

A Viação Piracicabana passa a ser a responsável pelo transporte intermunicipal, enquanto a Translocave assume a operação do

transporte coletivo urbano. As mudanças ocorreram em etapas: o serviço intermunicipal passou a ser operado pela nova empresa em 1º de maio, e o transporte urbano começou a ser realizado pela nova concessionária na segunda-feira, 1º de junho. As empresas substituem a Fênix Viação Ltda., que anteriormente era responsável por ambos os serviços.

Durante a solenidade, o prefeito Elmir Chedid realizou a entrega da Ordem de Serviço à Translocave, formalizando o início da concessão do transporte municipal pelos próximos 15 anos. Já a Viação Piracicabana assume as linhas intermunicipais que ligam Serra Negra a cidades da região, por meio de concessão estadual.

PÁG. 05

Mirante de vidro do Alto da Serra avança com chegada de novas estruturas

Prefeitura recebe passarela metálica e tirantes importados para a obra do Complexo Turístico Lucillo Marchi, um dos principais investimentos turísticos de Serra Negra

A Prefeitura recebeu, na segunda-feira, 1º de junho, mais uma parte das estruturas que compõem a plataforma de vidro do Mirante de Observação do Complexo Turístico Lucillo Marchi, no

Alto da Serra. Entre os materiais entregues estão a estrutura metálica da passarela e os tirantes importados, componentes fundamentais para a sustentação da obra. A chegada dos equipamentos

representa uma etapa importante na execução do empreendimento, considerado um dos principais investimentos turísticos em andamento no município. Localizado a 1.310 metros de altitude, o mirante

conterá com uma plataforma de vidro projetada para avançar 20 metros sobre a paisagem, proporcionando aos visitantes uma vista panorâmica privilegiada da região.

PÁG. 02

MEIO AMBIENTE

Qualidade dos rios da região será avaliada por programa ambiental

Voluntários da Fundação SOS Mata Atlântica monitoram cursos d'água e alertam para sinais de degradação ambiental no Circuito das Águas Paulista

A qualidade dos rios de Serra Negra e da região do Circuito das Águas Paulista será analisada por meio do programa Água Limpa, da Fundação SOS Mata Atlântica. O monitoramento, realizado por voluntários, avalia parâmetros como turbidez, pH, temperatura e presença de poluentes, apontando sinais preocupantes de degradação ambiental, como a redução de peixes, o avanço de aguapés

e a contaminação dos cursos d'água. A reportagem traz o depoimento da ambientalista Iza Bordotti, que alerta para a necessidade de ações urgentes de preservação e maior conscientização da sociedade. Segundo ela, proteger os rios é fundamental para garantir a saúde ambiental, a qualidade de vida da população e o futuro dos recursos hídricos da região.

PÁG. 09

Iluminação de espaços esportivos é modernizada em Serra Negra

Investimento contempla a instalação de novos refletores em quadras e campos, beneficiando atletas e a comunidade

O prefeito Elmir Chedid anunciou, na manhã de segunda-feira, 1º de junho, a modernização da iluminação de importantes espaços esportivos de Serra Negra. A ação contempla a instalação de 44 novos refletores. Foram adquiridos 32 refletores de 300 watts, destinados à quadra coberta do Complexo Esportivo Nelson Bellini Barone, no Campo do Sete, e ao Centro Integrado de Lazer e

Esportes (Ciles) Luiz Gonzaga Colli Beghini, no Bairro das Palmeiras. Já o Campo Society do Complexo Esportivo Nelson Bellini Barone, recebeu 12 refletores de 750 watts. A nova iluminação proporcionará mais segurança, conforto e eficiência para a realização de treinamentos, competições e demais atividades esportivas, ampliando as condições de uso dos espaços no período noturno.

PÁG. 04

ARTIGO

Como as estradas vicinais impactam o desenvolvimento da economia de Serra Negra

Por Luiz Antonio Ramos

PÁG. 02

LEIA MAIS

Anvisa anuncia recolhimento voluntário de lote da água Crystal

PÁG. 06

AGENDA

Festa Junina do SNEC acontece no dia 26 de junho

PÁG. 03

Polo Astronômico em Amparo tem sessões especiais no feriado

PÁG. 12

Fundo Social promove conscientização sobre a saúde mental materna

Evento reuniu caminhada, aula de yoga, rodas de conversa, atividades recreativas e orientações de saúde para mães e famílias

PÁG. 04

Prefeitura e OAB fortalecem parceria em projeto de cidadania nas escolas

Encontro discutiu a continuidade do "OAB Vai à Escola", que leva orientação e educação cidadã a estudantes da rede pública, estadual e particular de Serra Negra

PÁG. 05

Atenção Serra Negra

Drogaria Popular

Novo horário de funcionamento

De Segunda a Domingo

Das 8h às 20h

Inclusive aos feriados

SERRA NEGRA: Av. Bernardino de Campos, 349 | Centro | (19) 3898-3087 | 19 99806 4132

Plano Familiar

Proteção que cabe no seu bolso!

A partir de **R\$ 1,46 por dia**

- Plantão Funerário** 24h: Respeito e acolhimento!
- Mensalidade Premiada**: Concorra a prêmios todo mês!
- Clube de Vantagens**: Descontos e benefícios!
- Ambulância Não Emergencial**: Consulte condições!
- Auxílio ao Convalescente**: Equipamentos para reabilitação.
- Auxílio Cesta Básica**: De acordo com contrato!

CARVALHO
ASSISTÊNCIA DESDE 1933

Temos o plano ideal!

19 99908-0549

Como as estradas vicinais impactam o desenvolvimento da economia de Serra Negra

Por Luiz Antonio Ramos

Mestre em Diversidade Vegetal e Meio Ambiente pelo Instituto de Botânica de São Paulo

O termo "vicinal" deriva do latim vicinus (que significa "vizinho"). Essas estradas são aquelas que conectam áreas rurais a centros urbanos ou rodovias principais. Elas têm como principal função interligar localidades próximas e garantir o acesso a serviços básicos.

Em Serra Negra, durante muito tempo, essas estradas foram utilizadas para o escoamento das colheitas, principalmente do café, transportado da zona rural até a estação de trem, na cidade. A evolução do transporte cafeeiro praticamente lapidou a geografia, a infraestrutura e a própria identidade econômica da região. Em meio a inúmeros rios e vales, essa história ganhou contornos únicos por aqui.

Os papéis vitais das vicinais, o declínio agrícola e a mudança de paradigma

Muitas vezes abertas de forma rudimentar pelos próprios fazendeiros e munícipes no final do século XIX, essas vias funcionavam como as veias que alimentavam as artérias principais da exportação. Eram as vicinais que permitiam ao pequeno e médio produtor escoar sua colheita. Além do valor econômico, elas garantiam o trânsito dos trabalhadores rurais, o abastecimento das propriedades e a comunicação entre o campo e a cidade.

Ao longo da segunda metade do século XX, crises sucessivas no mercado internacional do café e a perda de competitividade para novas fronteiras agrícolas no país provocaram um declínio gradual da cafeicultura intensiva na região.

O transporte puramente agrícola reduziu seu ritmo, as antigas estações ferroviárias fecharam as portas e os caminhões de carga pesada tor-



Fotografia/Gerson Cordeiro

naram-se menos frequentes nas estradas de terra. Diante do esvaziamento econômico do campo, a região precisou se reinventar. O que parecia ser o fim de uma era, revelou-se o alicerce para uma nova vocação: o turismo.

Dos caminhos da safra às rotas de contemplação

A ascensão do turismo, impulsionada pelo clima ameno, pela topografia montanhosa e pelo rico patrimônio histórico, transformou Serra Negra em um dos principais polos de lazer do estado. As propriedades que cultivam café começaram a abrir as suas porteiças para receber visitantes.

Nessa metamorfose, as velhas estradas vicinais ganharam um novo e essencial significado. As mesmas vias que antes tremiam com o peso das carroças e caminhões carregados de sacas de café, hoje servem de caminhos para ciclistas, jipeiros e turistas em busca do "Turismo Rural" e do ecoturismo. O antigo tráfego de escoamento deu lugar ao fluxo de viajantes.

Rodovias vicinais foram pavimentadas ou reutilizadas para garantir o conforto de quem busca a calma do interior. Contudo, esse paradigma da pavimentação esbarra em um novo conceito de preservação: em muitas dessas rotas, manter a estrada em terra batida tornou-se a verdadeira estratégia de valorização.

O Senhor é meu pastor e nada me asfaltará

Longe do asfalto cinzento e impessoal, o chão de terra funciona como um redutor natural de velocidade, forçando o viajante a desacelerar o carro e a mente. É essa textura rústica que dita o ritmo do passeio, garantindo a segurança de ciclistas, pedestres e animais que compartilham a via. Além disso, a terra batida reduz o impacto ambiental ao manter o solo permeável e mais fresco. O poder público local também passa a investir em estratégias de manutenção, com tecnologia própria, que preserve e valorize a economia local, e que sejam mais integradas à paisagem.

Assim, a estrada vicinal deixa de ser apenas um meio para atingir um fim logístico e passa a ser parte da própria experiência turística. Um corredor cênico e sensorial onde a poeira e o cascalho conectam o visitante, de forma crua e autêntica, às paisagens de vales, plantações, fragmentos da vegetação nativa, rema-

nescentes de cafezais fantásticos e à tradicional hospitalidade serrana.

Infraestrutura Verde: iniciativa de baixo custo e alta eficiência

Para consolidar essa vocação, surge a oportunidade de dar um passo adiante: ressignificar essas estradas sob uma perspectiva ecológica mais profunda. Embora a terra batida traga o charme bucólico, ela convive com os desafios da poeira nos períodos de seca e pequenos focos de erosão nas chuvas. A solução para isso não está no asfalto, mas na própria natureza.

Projetar o reflorestamento planejado das margens dessas estradas vicinais com vegetação nativa é uma intervenção de baixíssimo custo financeiro, mas com um retorno de visibilidade e marketing territorial gigantesco.

A arborização cria um microclima ameno, protegendo ciclistas, caminhantes e motoristas do sol forte, tornando o passeio muito mais agradável. As copas das árvores amortecem a chuva e as raízes fixam o solo nas encostas das estradas, retendo a terra e filtrando a poeira que se levanta com o tráfego. Menos poeira em suspensão significa melhor qualidade do ar para os moradores das comunidades rurais, impactando positivamente nos indicadores de saúde preventiva da atenção básica.

Sendo assim, estradas comuns podem ser transformadas em "corredores ecológicos cênicos", entregando uma experiência turística de impacto internacional, com investimentos mínimos.

E é fato consumado

A consolidação de Serra Negra no topo dos últimos rankings de gestão pública prova que o progresso real e a eficiência administrativa não dependem do avanço do asfalto sobre o campo. O IDH de Serra Negra, impulsionado por um índice de longevidade de 0,873, atinge patamares de qualidade de vida equivalentes aos de países da Europa Central, como a Polônia e a República Tcheca. Embora a educação siga os desafios estruturais do Brasil, o bem-estar e o ecossistema hidromineral da cidade entregam um padrão europeu. Esse nível de excelência é alcançado sem a necessidade de industrialização pesada e produção ostensiva, preservando o charme e a sustentabilidade do interior paulista.

Esse elevado patamar de desenvolvimento humano é chancelado pelo Índice FIRJAN de Desenvolvimento Municipal (IFDM), onde Serra Negra frequentemente se destaca entre as melhores gestões públicas do país. O indicador consolida a excelência local ao comprovar que a cidade gera emprego, renda e serviços de saúde de padrão internacional de forma descentralizada e sustentável.

A estratégia de valorizar as estradas vicinais dentro do paradigma atual de desenvolvimento sustentável, é uma estratégia que impactaria diretamente o REM-F (Ranking de Eficiência dos Municípios - Folha). Como o indicador premia administrações que consigam "entregar mais serviços gastando menos recursos", trocar obras milionárias e cinzentas de asfaltamento por soluções ecológicas de baixo custo e altíssimo valor agregado é a receita perfeita para elevar a pontuação de eficiência da cidade.

Exemplo para o futuro

Essa governança inteligente visa o homem no

campo de forma planejada, descentralizando o fluxo turístico e distribuindo a renda por toda a extensão do município. Promove-se, assim, o desenvolvimento social por meio do incremento da qualidade do ar, da saúde da população e da consciência ambiental, sem a necessidade de urbanizar artificialmente o interior. Afinal, investimentos integrados entre Meio Ambiente e Sustentabilidade impactam diretamente na longevidade e na qualidade de vida.

Sob a perspectiva econômica, manter estradas de terra tecnicamente manejadas e arborizadas em detrimento do asfalto convencional chega a ser dez vezes mais barato para os cofres públicos. A pavimentação asfáltica tradicional exige cifras astronômicas para implantação e gera passivos financeiros severos devido à sua rápida degradação. Além do prejuízo financeiro, há o custo ecológico: o asfalto impermeabiliza o solo e eleva o escoamento da água da chuva em até 90%, provocando erosões, assoreamento de rios e bloqueando a recarga dos lençóis freáticos que alimentam as bacias hidrominerais e a agricultura da cidade.

Em contrapartida, a estrada rústica ressignificada pelo verde nativo e pela gestão mais consciente atua como uma zona de amortecimento, moderando naturalmente a velocidade do tráfego, mantendo o fluxo entre 30 km/h e 40 km/h. Isso reduz drasticamente o risco de colisões ou atropelamentos, garantindo a segurança rural enquanto preserva a identidade bucólica que atrai o turismo de experiência.

Serra Negra prova, portanto, que o verdadeiro caminho para o progresso não se pavimenta com asfalto, mas com sabedoria ecológica e inteligência.

Serra Negra participa de oficina sobre Plano Municipal de Redução de Riscos

Encontro reuniu representantes de diversas secretarias para definir prioridades e estratégias de prevenção a desastres naturais

Funcionários da Prefeitura de Serra Negra participaram, nesta semana, de uma oficina técnica voltada ao aprimoramento das propostas, à definição de prioridades e ao planejamento das possibilidades de viabilização das ações do PMRR (Plano Municipal de Redução de Riscos), além do mapeamento de áreas de risco de escorregamento e inundação. O encontro aconteceu no Centro Administra-

tivo Municipal e no Centro de Convenções.

A oficina teve como objetivo fortalecer o planejamento preventivo e ampliar a segurança da população por meio da identificação de áreas vulneráveis e da elaboração de estratégias para a redução de riscos relacionados a eventos climáticos e desastres naturais.

O vice-prefeito, Rodrigo Demattê, participou da ofi-

cina ao lado de equipes da Defesa Civil e das secretarias de Serviços Municipais, Meio Ambiente, Obras e Infraestrutura, Governo, Agricultura e Desenvolvimento Rural, Educação, Saúde e Assistência e Desenvolvimento Social, reforçando a atuação integrada entre os setores da Administração Pública no desenvolvimento de ações preventivas e de proteção à população.



Equipes da prefeitura de Serra Negra recebem orientação sobre como agir em caso de impactos ambientais | Prefeitura de Serra Negra

Estruturas da plataforma de vidro chegam ao Mirante do Alto da Serra

Passarela metálica e tirantes importados da Inglaterra marcam nova etapa da obra em Serra Negra



Materiais fundamentais para a sustentação da plataforma de vidro já estão no local onde está sendo construído o novo mirante turístico | Prefeitura de Serra Negra

Na última segunda-feira, 1º de junho, mais uma parte das estruturas que compõem a plataforma de vidro do Mirante de Observação do Complexo Turístico Lucillo Marchi, no Alto da Serra, chegou ao local. Entre os materiais entregues estão a estrutura metálica da passarela e os tirantes importados da Inglaterra, componentes fundamentais para a sustentação da obra.

Responsável pela execução do projeto, a Secretária Municipal de Obras e Infraestrutura afirma que a chegada dos equipamentos representa mais uma etapa importante da construção, considerada um dos prin-

cipais investimentos turísticos em andamento no município.

O projeto

Localizado a 1.310 metros de altitude, o mirante contará com uma plataforma de vidro projetada para avançar 20 metros sobre a paisagem, proporcionando aos visitantes uma experiência diferenciada e uma vista panorâmica privilegiada da região.

O empreendimento integra as ações voltadas ao fortalecimento do turismo local e à ampliação do potencial de atração de visi-

tantes, contribuindo para o desenvolvimento econômico, a geração de empregos e o aumento da movimentação turística em Serra Negra.

A Prefeitura destaca que "as obras seguem em ritmo constante" e reforça seu compromisso com a execução de projetos estratégicos para o município, por meio da correta aplicação dos recursos públicos destinados ao turismo pelo Governo do Estado de São Paulo. Com a conclusão do mirante, Serra Negra ganhará mais um importante atrativo turístico, ampliando as opções de lazer e contemplação para moradores e visitantes.

Museu ReArte apresenta mostra de cinema dedicada a trilhas sonoras e oficina de produção musical

Programação do Ponto MIS conecta o audiovisual à realidade dos novos criadores



Com direção de Laís Bodanzky, musical brasileiro "Chega de Saudade" proporciona um mergulho sensível e rítmico que se passa dentro de um tradicional salão de baile de São Paulo | Divulgação

O Ponto MIS - Museu ReArte apresenta, durante o mês de junho, uma programação cultural imperdível para os amantes do cinema, da música e da tecnologia. Com o tema "A Arte da Trilha Sonora", o público poderá conferir uma mostra de cinema com exibições gratuitas às quartas-feiras e participar de uma oficina prática voltada à criação musical para o audiovisual. As sessões de cinema acontecem nos dias 10, 17 e 24 de junho, sempre às 19h. Já no dia 12 de junho (sexta-feira), o produtor musical e arranjador Anderson Zeule ministra a oficina inédita "Produção de Trilhas Sonoras para Audiovisual". As inscrições devem ser feitas pela internet (QR Code disponível ao final da matéria).

A mostra de cinema

A curadoria deste mês foi desenhada para mostrar como a música manipula as emoções, dita o ritmo e, muitas vezes, substitui as próprias palavras no cinema. No dia 10, véspera da oficina, o público confere o clássico do expressionismo alemão "O Gabinete do Dr. Caligari", um exemplo histórico de como o som constrói o suspense na tela. Já no dia 17, é a vez do clássico noir "Pacto de Sangue" detalhar o uso das grandes orquestrações dramáticas. Fechando o mês, no dia 24, "Chega de Saudade" traz a malandragem e o ritmo dos bailes de salão paulistanos em uma aula de mixagem e som ambiente. Vale lembrar que todas as

sessões e a oficina são gratuitas e ocorrerão no Museu ReArte / Ponto MIS Serra Negra, localizado na Rua São Vicente de Paulo, número 108, Loteamento Jardim Sol Nascente, Serra Negra-SP. Os ingressos podem ser reservados pelo telefone: (11) 9.8294-6468 (WhatsApp), ou pela internet, por meio do QR Code:



Dia dos namorados no A Maná Restaurante e na MUV Café tem programação especial

Entre as atrações estão receitas contemporâneas elaboradas com café especial

O restaurante A Maná e o MUV Café promovem uma programação especial para casais de todo o Circuito das Águas Paulista em comemoração ao Dia dos Namorados, em Socorro (SP). O evento acontece na próxima sexta-feira, 12 de junho.

A celebração será marcada por um menu exclusivo, com pratos e receitas elaborados a partir de ingredientes típicos da região, combinados ao toque da culinária nordestina do chef Edson Faustino. Com raízes em um dos territórios mais emblemáticos da gastronomia brasileira, o chef traz na bagagem experiências ao lado de nomes consagrados da cozinha nacional, como Helena Rizzo (Maní e MasterChef). "A experiência no A Maná este ano será diferenciada, tanto pelo aspecto dos pratos, como pela recepção, com uma ampla carta de vi-

inhos que harmonizam com as receitas preparadas para a ocasião, como o Passione, um creme de burrata servido com presunto di Parma, na entrada, e os pratos principais, podendo ser o salmão grelhado com arroz negro; o gnocci Fiorentina, finalizado com straciatella de queijo; ou o inesquecível e exclusivo Due-to, espaguete com filé mignon finalizado com café especial e toque de vinho", comenta Edson Faustino.

Café como aliado dos pratos

Uma das principais atrações da noite serão os pratos elaborados com café, assinatura em um dueto de Edson Faustino e Jesse Zerlin, barista e um dos pioneiros da região quando o assunto são os preparos à base de cafés especiais. Além do Dueto, a

sobremesa também é uma criação com os grãos, como afirma Zerlin: "Pensamos muito em como surpreender nossos visitantes para esta noite, unindo a gastronomia contemporânea com cafés especiais produzidos no Circuito das Águas Paulista, que recentemente foi reconhecida com o selo da mais nova Indicação Geográfica do país. Para isso, trouxemos o Tiramisu, que é uma sobremesa clássica italiana à base de café, mas com toque especial da casa", diz.

O restaurante A Maná e a MUV Café estão no segundo piso do Jardim Moda Shopping de Socorro, localizado à Rua Deputado Antônio Silvio Cunha Bueno, número 3230, em frente ao Parque da Cidade. Mais informações e reservas pelo Instagram: @a_mana.restaurante e @muv.cafe.



Festa Junina do SNEC acontece no dia 26 de junho

Comidas e bebidas típicas, danças, brincadeiras e música ao vivo fazem parte da festa



Evento tem entrada franca, e acontece no Ginásio Poliesportivo do Clube | Assessoria de Imprensa SNEC

O Serra Negra Esporte Clube (SNEC) anunciou em suas redes sociais a data de sua tradicional Festa Junina, que será realizada, neste ano, no dia 26 de junho (sexta-feira), reunindo associados e visitantes, com entrada franca para todas as pessoas. O evento acontece no Ginásio Poliesportivo do Clube.

Além de comidas e bebidas

típicas, danças e brincadeiras sempre presentes na ocasião, a festa traz também muita música ao vivo. Segundo a diretoria da entidade, a atração deste ano será anunciada em breve. Os organizadores afirmam ainda que o evento será importante para, mais uma vez, "reunir os amantes das festas juninas em um momento de celebração comunitário".

Serviço

Festa Junina do SNEC
Data: 26 de junho (sexta-feira)
Horário: A partir das 17h30
Local: Ginásio Poliesportivo do SNEC

Endereço: Rua José Oscar Bruschini da Silveira, número 186, Jardim Yara
Entrada franca

Dia de Campo vai apresentar tecnologias e manejo para a produção de leite a pasto em Serra Negra

Evento promovido pela CATI acontece no dia 11 de junho e reunirá produtores, técnicos e interessados no setor leiteiro

Produtores rurais, técnicos e profissionais ligados ao agronegócio terão a oportunidade de participar do Dia de Campo - Produção de Leite a Pasto, que será realizado no dia 11 de junho de 2026, das 9h às 14h, na Fazenda Nata da Serra, localizada no Bairro da Serra. As inscrições podem ser realizadas pela internet (QR Code ao final da matéria).

A iniciativa é organizada pela CATI (Coordenadoria de Assistência Técnica Integral), ligada à Secretaria de Agricultura e Abastecimento do Estado de São Paulo, com o objetivo de apresentar tecnologias, práticas de manejo e estratégias para aumentar a produtividade e a qualidade do leite produzido em sistemas de pastagem.

Durante o evento, os participantes percorrerão diferentes estações temáticas, onde especialistas abordarão assuntos fundamentais para o desenvolvimento da atividade leiteira. Entre os temas programados estão:

Estação 1: Apresentação da propriedade;

Estação 2: Manejo de pastagens;

Estação 3: Recurso genético para produção a pasto;

Estação 4: CATI Leite e sobressemeadura em pastagens;

Estação 5: Utilização de produtos biológicos e drones;

Estação 6: Qualidade do leite.

"Este será um encontro bastante técnico, para especialistas, profissionais e demais interessados no setor agrícola que desejam ampliar seu conhecimento em relação à produção de leite a pasto", afirma Ricardo Schiavinato, engenheiro agrônomo e proprietário da fazenda. Segundo ele, o manejo do gado apresenta resultados melhores para o consumidor: "Não apenas pelo sabor e pela textura do leite, mas principalmente pela qualidade apresentada na xícara, com maiores percentuais de Ômega 3, betacaroteno e Ácido Linoleico Conjugado, o famoso CLA. Muita gente acredita que a vaca gosta de ar-condicionado e música clássica. Nada contra essas duas ferramentas, que eu

também gosto bastante, mas a vaca é um animal, e deve ser tratada desta maneira. Ela gosta de mato e da exposição aos eventos da natureza. Isso além de impactar positivamente o seu bem-estar, também garante melhores resultados para o leite que produz", defende Schiavinato.

De acordo com os organizadores, o evento promove a troca de experiências e a difusão de conhecimentos técnicos que contribua para a modernização da pecuária leiteira, incentivando práticas sustentáveis e o uso de novas tecnologias no campo.

Os interessados em participar podem preencher o formulário online, por meio do QR Code:



Fazenda Nata da Serra, no Bairro da Serra, recebe o evento técnico na próxima semana | Ibraim Gustavo

Campanha Maio Furta-cor tem manhã de conscientização na Praça Sesquicentenário

Atividades para famílias, palestras e orientações de saúde foram ministradas aos participantes



Evento reuniu famílias ao redor do Espelho D'Água Cid Serra Negra, no Centro | Prefeitura de Serra Negra

Na manhã do último sábado (30), a Praça Sesquicentenário recebeu o evento Maio Furta-Cor, iniciativa voltada à conscientização sobre a saúde mental materna e à valorização do cuidado com as mães e suas famílias. A ação aconteceu na Praça Sesquicentenário (Espelho D'Água) e contou com o apoio de diversas secretarias municipais, como Saúde, Assistência e Desenvolvimento Social, Esportes, Educação e Turismo, além do Fundo Social de Solidariedade.

A programação teve início com atividades de alongamento e caminhada, segui-

das por uma aula de yoga. Na sequência, o público acompanhou rodas de conversa que abordaram aspectos relacionados à alimentação, ao bem-estar físico e à saúde emocional das mães, além de uma palestra que promoveu reflexões sobre os desafios da maternidade, acolhimento e saúde mental.

O evento também contou com a exposição de desenhos produzidos por alunos das escolas municipais em comemoração ao Dia da Família, bem como atividades recreativas para as crianças, como xadrez, damas, dominó e desenhos temáticos. A

população ainda teve acesso a orientações sobre vacinação, gestação, puerpério e cuidados com a saúde da mãe e do bebê, além da vacinação contra a influenza para o público-alvo.

A presidente do Fundo Social, Deborah Chedid, destacou a importância da iniciativa: "Nosso objetivo foi proporcionar um momento de acolhimento, informação e cuidado para as mães e suas famílias. A saúde mental materna precisa ser discutida com atenção e sensibilidade, pois cuidar da mãe é cuidar de toda a família", afirmou.

Vias do Loteamento Chave Preta recebem nova denominação

Nomenclatura homenageia serrano Valentim Fioravante

As Ruas 04 e 07 do Loteamento Chave Preta receberão nova nomenclatura após o anúncio do prefeito de Serra Negra, Elmir Chedid, ao assinar o Projeto de Lei que denomina como "Rua Valentim Fioravante" as referidas vias públicas. A homenagem, segundo a prefeitura, reconhece a trajetória de vida, trabalho e contribuição do serrano para o desenvolvimento do município.

Durante o ato de assinatura, estiveram presentes o vice-prefeito, Rodrigo Demattê, e familiares do homenageado: Maria Elisa Santiago, Antônio Fioravanti, Elisa Fioravanti, Ana Maria Fioravanti e Maria Inês Fio-

ravanti, que acompanharam esse momento marcado por emoção e reconhecimento à história construída por Valentim em Serra Negra.

O homenageado

A prefeitura justifica a escolha do homenageado: Nascido em 1934, Valentim Fioravante chegou ainda criança à cidade e, ao longo da vida, destacou-se pelo espírito empreendedor e dedicação ao comércio local. Contribuiu muito para o fortalecimento do comércio e da economia da cidade, tornando-se uma figura muito conhecida e respeitada pela população.

Além da atuação comercial, construiu uma história de valores familiares, trabalho e compromisso com a comunidade serrana, deixando um legado que agora passa a ser eternizado também por meio da denominação das vias públicas.

Para o prefeito Elmir Chedid, a homenagem representa o reconhecimento da importância de pessoas que ajudaram a construir a história de Serra Negra: "Valentim deixa um legado de trabalho, dedicação e amor pela nossa cidade. É uma homenagem justa e merecida, que preserva sua memória e sua contribuição para as futuras gerações", destacou o prefeito.



Anúncio de nova denominação foi feita com a presença de familiares do homenageado | Prefeitura de Serra Negra

Alunos da E.E. Deputado Romeu de Campos Vergal contribuem para Campanha do Agasalho 2026

Mais de 220 itens foram entregues ao Fundo Social de Serra Negra pelos estudantes

O Fundo Social recebeu, nesta semana, uma contribuição para a Campanha do Agasalho 2026 das mãos dos alunos da Escola Estadual Deputado Romeu de Campos Vergal, que arrecadaram mais de 220 peças entre roupas e calçados, as quais serão destinadas às famílias em situação de vulnerabilidade do município.

Em agradecimento, a primeira-dama e presidente do Fundo Social, Deborah Chedid, agradeceu o gesto de solidariedade e destacou a importância da participação das crianças e da comunidade escolar na campanha: "Ficamos muito felizes com essa demonstração de carinho e solidariedade. A participação das crianças é inspiradora e mostra a importância de incentivar, desde cedo, valores como empatia e cuidado com o próximo. Cada doação fará a diferença para muitas famílias", destacou.

A Campanha do Agasalho 2026 segue mobilizando escolas, empresas, entidades e moradores de Serra Ne-



Roupas, sapatos e cobertores podem ser doados durante a campanha | Prefeitura de Serra Negra

gra para arrecadar roupas, calçados e cobertores em bom estado. As doações podem ser entregues na sede do Fundo Social de Solidariedade de Serra Negra,

localizada na Avenida Juca Preto, nº 527, no Bairro das Palmeiras. Mais informações podem ser obtidas pelos telefones (19) 3842-2466 e (19) 3892-2668.

Praças esportivas recebem novo sistema de iluminação

Equipamentos no Campo do 7 e no Bairro das Palmeiras receberão a atualização

Espaços esportivos do município de Serra Negra receberão novo sistema de iluminação nas próximas semanas. O anúncio da modernização foi feito pelo prefeito Elmir Chedid na última segunda-feira, 1º de junho, que afirmou que a iniciativa visa a melhoria da infraestrutura destinada ao esporte e ao lazer da população. "A nova iluminação proporcionará mais segurança, conforto e eficiência para a realização de treinamentos, competições e demais atividades esportivas, ampliando as condições de uso dos espa-

ços no período noturno".

A ação contempla a instalação de 44 novos refletores. Desse total, 32 refletores de 300 watts foram destinados à quadra coberta do Complexo Esportivo Nelson Bellini Barone, no Campo do 7, e ao Centro Integrado de Lazer e Esportes (Ciles) Luiz Gonzaga Colli Beghini, no Bairro das Palmeiras. Já o Campo Society do Complexo Esportivo Nelson Bellini Barone, recebeu 12 refletores de 750 watts.

A prefeitura informou que a iniciativa integra o conjunto de investimentos do Poder

Público Municipal voltados à valorização do esporte e à modernização dos equipamentos públicos, beneficiando atletas, estudantes e toda a comunidade que utiliza os espaços esportivos do município.

Durante o anúncio, estiveram presentes o vice-prefeito, Rodrigo Demattê, o secretário de Esportes e Lazer, Danilo Mainente, o coordenador de Esportes, Kauê Berton Franco, além do secretário municipal de Obras e Infraestrutura, Danilo Garcia, e do secretário de Governo, Dida Neto.



No total, 44 novos refletores serão instalados em espaços públicos | Prefeitura de Serra Negra



ONDE O LIXO ACUMULA, A DENGUE SE MULTIPLICA.

Cada Objeto Descartado Pode Ser um Berçário para o Mosquito

Faça sua parte

Descarte com responsabilidade e proteja nossa comunidade.



Novas empresas responsáveis pelo transporte público são apresentadas à população

Viação Piracicabana e Translocave assumem as operações pelos próximos 15 anos



Fotografia/PMSN

A Prefeitura realizou, no sábado, 30 de maio, no Terminal Rodoviário, a cerimônia de apresentação das novas empresas responsáveis pelos transportes públicos municipal e intermunicipal. A Viação Piracicabana é a nova responsável pelas operações no âmbito intermunicipal, enquanto a Translocave assume o transporte coletivo municipal (interbairros).

As mudanças ocorreram em etapas: o serviço intermunicipal passou a ser operado em 1º de maio, e o transporte urbano começou a ser realizado pela nova concessionária na última segunda-feira, 1º de junho. As empresas substituíram a Fênix Viação Ltda., que anteriormente atendia ambos os serviços.

Durante a solenidade, o prefeito Elmir Chedid reali-

zou a entrega da Ordem de Serviço à Translocave, formalizando o início da concessão do transporte municipal pelos próximos 15 anos. Já a Viação Piracicabana assume as linhas intermunicipais que ligam Serra Negra a cidades da região, por meio de concessão estadual.

"Boas-vindas e parabéns aos empresários e aos funcionários das empresas. Espero que façam um bom trabalho e transportem com muita segurança todos os passageiros", destacou Elmir Chedid.

Também participaram do evento o vice-prefeito Rodrigo Demattê, o presidente da Câmara Municipal, Wagner Del Buono, e o vereador João Ricardo Gallego, além dos secretários Divaldo de Santi (Serviços Municipais), Danilo Garcia (Obras e Infraestrutu-

ra) e Dida Neto (Governo), e moradores. Representando as concessionárias, estiveram presentes Renan Bendilatti, diretor da Viação Piracicabana, e Manolo Almeida, gerente da Translocave.

Informações e contatos

A Prefeitura informou que as atuais linhas e horários dos ônibus serão mantidos pelas novas empresas. Além disso, ambas prestam atendimento presencial à população no Terminal Rodoviário de Serra Negra e pelos telefones:

Translocave
(19) 99710-1163
(19) 3892-7636

Viação Piracicabana
(19) 3892-6456

Membros do projeto OAB Cidadania visitam prefeitura para alinhar parceria

Estudantes serranos visitarão as sedes dos Três Poderes nos próximos meses

O prefeito de Serra Negra, Elmir Chedid, recebeu, nesta semana, representantes da subseção da Ordem dos Advogados do Brasil (OAB) de Serra Negra para uma reunião sobre a continuidade do projeto OAB Cidadania, da comissão "OAB Vai à Escola", em parceria com o projeto municipal Despertar da Cidadania. Participaram do encontro o presidente da OAB Serra Negra, Vitor Anghinoni; a vice-presidente da entidade, Viviane Baldini Catezani; e a presidente da Comissão OAB Vai à Escola, Patrícia Curtale. Também esteve presente o vice-prefeito, Rodrigo Demattê. Durante a reunião, foram

discutidas ações voltadas ao fortalecimento do projeto, que tem como objetivo levar orientação, cidadania e conhecimento aos alunos das redes pública (municipal e estadual) e privada, aproximando a comunidade escolar de temas importantes para a formação dos jovens.

O prefeito destacou a importância da parceria entre o poder público e a OAB na promoção de iniciativas educativas e sociais: "Foi um encontro muito positivo, no qual reforçamos a importância de projetos que contribuem para o desenvolvimento social e cidadão da nossa população, valorizando a educação e

apoiando ações que fazem a diferença na vida dos nossos alunos", afirmou.

Por sua vez, Anghinoni comentou que o programa já está em andamento nos colégios: "A primeira parte do projeto já foi concluída com sucesso, com a palestra realizada nas escolas. Agora, os alunos visitarão as sedes dos Três Poderes – Executivo, Legislativo e Judiciário – ao longo dos próximos meses. Um dos locais pelos quais vão passar os estudantes do 2º ano do Ensino Médio de escolas públicas e privadas do município é, justamente, o Centro Administrativo Municipal, a Prefeitura de Serra Negra".



Representantes da OAB Serra Negra e da administração municipal se reuniram para discutir a continuidade do projeto | Prefeitura de Serra Negra

Biblioteca Móvel da Serra leva ludicidade e atividades interativas aos estudantes

Prática passa por escolas municipais estimulando a criatividade, a curiosidade e o pensamento crítico

Estacionada no pátio da EMEB Professor Durval de Paula Chagas nas últimas semanas, a Biblioteca Móvel da Serra leva alegria e aprendizado às crianças por meio da leitura e de atividades interativas. O projeto, desenvolvido pela Secretaria Municipal de Educação, percorre as escolas municipais de Serra Negra, estimulando nos pequenos competências socioemocionais advindas da prática da leitura, como curiosidade, reflexão, pensamento crítico e criatividade.

Instalada em um veículo adaptado (van), a Biblioteca Móvel se desloca semanalmente até uma unidade escolar do município para levar aprendizado aos estudantes por meio dos livros e de outros recursos que permitem às crianças interagir com o

material, como tapetes pedagógicos e almofadas que, quando solicitados pelos professores, são colocados ao ar livre, possibilitando que os alunos leiam em contato direto com a natureza.

Especialistas apontam que a leitura é fundamental no processo de alfabetização e letramento, pois desenvolve a compreensão da linguagem, amplia o vocabulário, fortalece o raciocínio e estimula a imaginação. "É essencial para que a criança aprenda a decifrar letras e palavras, compreenda o que lê e possa, posteriormente, escrever de forma mais eficiente", afirma a Secretaria de Educação.

Desde o mês de maio, o equipamento público de Educação passou a contar com uma monitora, responsável por organizar os títulos e au-

iliar as crianças na escolha de livros condizentes com a idade e os interesses de cada uma, atuando em parceria com as professoras.

A Secretaria de Educação afirma que a atividade, aliada a outros processos implementados no município, trouxe bons resultados. De acordo com avaliação realizada em dezembro de 2024, 85,07% dos alunos que concluíram o 1º ano do Ensino Fundamental nas escolas municipais foram considerados aptos a ler e escrever. "Esse índice é superior aos 79,93% registrados em dezembro de 2019, sendo o melhor resultado após a pandemia causada pela Covid-19, que inviabilizou as avaliações em 2020 e 2021. Os índices foram de 68,69% em 2022 e 68,71% em 2023", pontuou a Secretaria.

Estudantes visitam Centro Administrativo Municipal em mais uma edição do projeto Despertar da Cidadania

52 alunos do Pré II e do 1º ano conheceram de perto as estruturas da prefeitura e o funcionamento do Poder Executivo



Estudantes do Pré II e do 1º ano participaram de visita educativa ao Centro Administrativo Municipal | Prefeitura de Serra Negra

Na manhã da última terça-feira, 2 de junho, 52 alunos das EMEBs Prof.^a Aracy Sodré Marchi e Prof.^a Aracy Patrício participaram de uma experiência educativa que faz parte do Projeto Despertar da Cidadania, promovido pela Prefeitura de Serra Negra. Estudantes das turmas do Pré II e do 1º ano visitaram o Centro Administrativo Municipal Prefeito Jesus Adib Chedid para conhecer, na prática, o funcionamento da administração pública.

A iniciativa, de acordo com a prefeitura, "tem como objetivo aproximar os estudantes da gestão municipal desde cedo". Durante a visita, as crianças passaram por diferentes setores e puderam compreender, de forma simples e didática, como os

serviços públicos influenciam diretamente a vida da população.

A recepção contou com a presença do prefeito Elmir Chedid, do vice-prefeito Rodrigo Demattê, da secretária de Educação, Rita Pinton, da coordenadora de Ensino do município, Sandra Maria Bordini, da primeira-dama Deborah Chedid e do comandante da Guarda Civil Municipal (GCM), Marcelo Boccato, além do contador Evaldo Rogério da Costa Pereira, de professores e da equipe escolar.

Ao longo da programação, foram apresentados temas como meio ambiente, saneamento, energia, segurança pública e turismo, despertando o interesse dos alunos por assuntos importantes para o desen-

volvimento do município. E, assim como em outras ocasiões, ao final da visita, cada estudante recebeu um quebra-cabeça com a imagem da Fontana di Trevi.

Criado em 2023, o Projeto Despertar da Cidadania já envolveu mais de 1.550 alunos do Pré II e do 1º ano do Ensino Fundamental da rede pública, incentivando, desde a infância, valores como responsabilidade, pertencimento e cuidado com a cidade.



Veículo adaptado percorre semanalmente as unidades escolares ofertando livros e outros materiais pedagógicos para os alunos | Prefeitura de Serra Negra

Mutirão de cirurgia de catarata atende dezenas de pacientes em Serra Negra

Procedimentos são realizados gratuitamente no Hospital Santa Rosa de Lima



Nesta etapa do mutirão, 47 serranos foram atendidos no hospital local | Prefeitura de Serra Negra

A Secretária Municipal de Saúde de Serra Negra realizou, no dia 30 de maio, mais um mutirão de cirurgias de catarata no Hospital Santa Rosa de Lima. Nesta etapa, 47 pacientes foram atendidos, dando continuidade ao trabalho de ampliação do acesso a tratamentos oftalmológicos especializados e redução da fila de espera.

Segundo a Secretária, os

pacientes são inicialmente avaliados nas unidades de saúde do município e, quando necessário, encaminhados ao Centro de Especialidades para consulta com oftalmologista. Havendo indicação médica, o procedimento cirúrgico é agendado, e é realizado por equipe especializada contratada pelo município, com apoio de profissionais da rede pública

de saúde e do hospital local.

A pasta ainda informa que “a realização dos mutirões aos sábados facilita o comparecimento dos pacientes e acompanhantes, reduzindo ausências e garantindo maior adesão ao tratamento”. E acrescenta que mais de 1.450 cirurgias oculares para moradores de Serra Negra foram realizadas nos últimos cinco anos.

Anvisa anuncia recolhimento voluntário de lote da água Crystal sem gás

Laudos laboratoriais feitos pela empresa constatou presença de bactéria



Decisões publicadas no DO suspendem uso e circulação dos produtos | Marcelo Camargo

A Agência Nacional de Vigilância Sanitária (Anvisa) publicou na última quarta-feira (3) a Resolução 2.247/2026, na qual comunica o recolhimento voluntário do lote LZ1 VAL200127 3 P 200126 da Água Mineral Natural sem Gás da marca Crystal. O produto é fabricado pela Mineração Bom Jesus Ltda., localizada em Luziânia, em Goiás. A própria empresa determinou o recolhimento após laudo laboratorial constatar contaminação pela bactéria Pseudomonas.

O lote é composto por 374,4 mil garrafas de 500 ml e foi distribuído no Distrito Federal (230.443), em cidades vizinhas de Goiás (66.768), em Tocantins (1.439) e no interior

de São Paulo (75.750). Ainda segundo a Mineração Bom Jesus, até o momento não há registro de reclamações de consumidores relacionadas a esse lote nos canais oficiais de atendimento. A Anvisa orienta os consumidores que verifiquem sem têm em casa unidades do lote LZ1 VAL 200127, fabricado em 20/1/2026 e com validade até 20/01/2027. “Caso tenham o produto em casa, não devem consumi-lo e precisam aguardar as orientações públicas da empresa sobre devolução e reembolso”.

Medicamentos para hipertensão e câncer de mama também são suspensos

A Anvisa também suspendeu a venda, distribuição e consumo de medicamentos para controle de pressão e tratamento de câncer de mama. Um dos medicamentos é o Halaven (mesilato de eribulina) - 0,5mg/ml sol inj ct fa vd trans x 2ml, fabricado pela farmacêutica United Medical Ltda. e utilizado para tratamento de câncer. A empresa comunicou o recolhimento voluntário do Lote 148386 em razão de desvio de qualidade, relacionado ao

teor do princípio ativo que estaria abaixo da especificação aprovada. O outro medicamento é o maleato de enalapril - 20 mg com ct bl al plas trans x 500 (emb hosp), da fabricante Hipolabor Farmacêutica Ltda, usado no tratamento de hipertensão e insuficiência cardíaca. A Anvisa informa que houve um erro em relação às embalagens do produto.

As embalagens apresentavam equivocadamente a indicação de “10 mg” na descrição de composição, ao invés de “20 mg”, que seria a descrição correta. Aqueles que têm em casa os medicamentos vetados pela Anvisa devem interromper imediatamente o uso.

O indicado é entrar em contato com um médico, farmacêutico ou outro responsável pelo tratamento para orientações. Também é indicado entrar em contato com o SAC das empresas fabricantes, a United Medical Ltda e a Hipolabor Farmacêutica Ltda.

2ª edição do Dia B de Saúde Bucal acontece nas escolas públicas do município

Dezenas de estudantes foram atendidos e receberam orientação de profissionais

No dia 29 de maio, aconteceu a 2ª edição do Dia B de Saúde Bucal, ação voltada à prevenção e ao atendimento odontológico dos estudantes da rede pública municipal, e promovida em parceria com o Programa Brasil Sorridente. A iniciativa integra o Programa Saúde na Escola e leva orientação, avaliação e procedimentos odontológicos diretamente às unidades escolares, ampliando o acesso aos cuida-

dos e reforçando a importância da saúde bucal desde a infância.

A primeira edição do Dia B ocorreu em 20 de março de 2025, quando a cidade de Serra Negra recebeu certificado de participação concedido pelo Ministério da Saúde. Já nesta segunda edição, os atendimentos aconteceram nas EMEBs Professor Durval de Paula Chagas (Campo do 7), Professora Aracy Patrício (Refúgio) e na Escola Estadu-

al Professora Franca Franchi com atuação das equipes de saúde bucal do município. A EMEB Albino Brunhara também recebeu a ação, no dia 27 de maio.

Em nota conjunta, as Secretarias Municipais de Educação e de Saúde afirmam que “além do Dia B, o município mantém ao longo de todo o ano ações contínuas de prevenção, acompanhamento e promoção da saúde entre crianças e adolescentes”.



Com palestras, orientações e atendimentos, “Dia B” faz parte da agenda de eventos voltados à saúde das crianças serranas | Prefeitura de Serra Negra

EM PAUTA .

Tempo gasto diante das telas não basta para caracterizar relação de dependência por games, reforça estudo

Pesquisa mapeou conjunto de fatores psicológicos por trás de tendência para desenvolver o chamado Transtorno do Jogo

Mais de 70% da população brasileira tem o hábito de jogar videogames regularmente. Seja nos computadores, celulares ou nos próprios consoles, as diversões digitais estão por todos os lados. Porém, quando algumas pessoas passam tantas horas diante das telas a ponto de reduzir o tempo destinado ao trabalho, aos estudos ou ao convívio social, costuma surgir na mente de seus familiares uma questão: qual é a linha que separa a diversão saudável do vício?

É há motivos para preocupação. O Transtorno de Jogo é um quadro psiquiátrico reconhecido pela Organização Mundial da Saúde (OMS). Indivíduos com essa patologia costumam apresentar sintomas associados ao ato de jogar, como compulsão, dependência e variações de humor.

Um estudo conduzido por pesquisadores do Departamento de Psicologia da Faculdade de Ciências da Unesp, câmpus de Bauru, procurou aumentar o conhecimento sobre as causas do desenvolvimento de uma relação pouco saudável com o universo dos games. Os resultados mostraram que, por si só, o tempo de tela do usuário não permite caracterizar um quadro de transtorno de jogo. É preciso avaliar também fatores como tendência à impulsividade e certos comportamentos sociais nocivos. O estudo foi publicado na revista Trends in Psychology, publicação oficial da Sociedade Brasileira de Psicologia (SBP). O levantamento testou 290 voluntários

brasileiros, com idades entre 18 e 50 anos e idade média de 25 anos. No total, 81,7% dos voluntários eram homens.

O estudo

Aos jogadores foram propostas três tarefas, todas a serem desempenhadas em ambiente online: responder um questionário sociodemográfico e comportamental; preencher uma Escala de Transtorno de Jogo pela Internet; e participar de um desafio para avaliar sua impulsividade. Por meio de um questionário, foi possível avaliar os sintomas de transtorno de jogo relatados pelo entrevistado com base nos 12 meses anteriores.

“Uma maior tendência em preferir estímulos que sejam imediatos, porém de menor magnitude, é um comportamento natural. O que vai mudar é a intensidade disso”, explica Alexandre Cintra, psicólogo comportamental formado pela Unesp, mestre em Neurociências e Comportamento pela USP e autor do estudo. Essas tendências de maior impulsividade foram observadas em indivíduos que costumavam passar mais de 17 horas por semana jogando. (Dedicar 17 horas semanais aos games pode parecer um envolvimento expressivo, mas alguns dos voluntários avaliados relataram gastar até 90 horas semanais diante das telas).

No entanto, apenas a observação do tempo despendido em jogo não basta para trazer respostas. “Só o tempo de jogo não diz se alguém sofre do transtorno de jogo, assim como o nível de impulsividade isolado também não demonstra o problema”, diz Cintra. “É preciso estabelecer uma associação entre essas duas dimensões para começar a dizer que o problema existe”, relata.

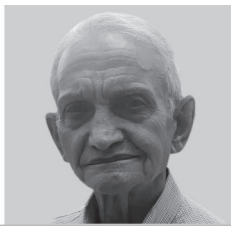
Para os pesquisadores, o artigo serve como ponto de partida para que sejam conduzidos mais estudos sobre dependência de games. Devido às dimensões do estudo, seus resultados são limitados e não podem ser usados para caracterizar toda a população brasileira. Falta também a avaliação de variáveis de contexto, socioeconômicas e genéticas, que influenciam o desenvolvimento do transtorno de jogo.

A reportagem original foi publicada no Jornal da Unesp pela repórter Carolina Fioratti, e está disponível na íntegra no portal da universidade, que pode ser acessado por meio do QR Code:



Casos & Causos

Por Nestor Leme



Tempo de colecionar e de trocar figurinhas



Colecionadores se reúnem na Praça do Mercado Cultural para completar os álbuns da Copa do Mundo | Nestor Leme

É tempo de Copa do Mundo de Futebol e também é tempo de colecionar figurinhas dos jogadores que vão disputar a próxima Copa. Eu vou assistir à vigésima Copa. A primeira foi em 1950, da qual lembro vagamente. Foi disputada aqui no Brasil. Eu tinha oito anos, não entendia nada de futebol, mas me lembro das pessoas tristes depois que o Brasil foi derrotado pelo Uruguai, num Maracanã lotado de torcedores.

Da disputa lembro pouco, mas das figurinhas daquela Copa lembro muito bem, pois, naquele tempo, a molecada trocava figurinhas no recreio do Grupo Escolar, escondida dos inspetores de alunos, Seu Benedito e das Donas Nica e Ângela, que tomavam as figurinhas da garotada, pois era proibido trocá-las na escola.

Terminei os estudos e, no correr do tempo, vi dezenas de álbuns de figurinhas serem lançados, para o desespero dos pais, pois, em tempo de álbum de figurinhas, a molecada ficava importunando-os, pedindo dinheiro para comprar figurinhas.

As figurinhas preferidas eram as dos campeonatos de futebol, mas também foram lançados álbuns com figurinhas de flores, animais e aves, além de temas de filmes, como Marcelino Pão e Vinho, El Cid, e dos desenhos animados da Disney, Peter Pan e Alice no País das Mara-

vilhas.

Mas teve um álbum de figurinhas que marcou Serra Negra. Chamava-se Balas Atlas do Brasil. As figurinhas vinham enroladas em balas, e nossa cidade estava representada em uma delas. A molecada nem chupava as balas; tirava as figurinhas e dispensava os doces. Fato que levou o pessoal da venda do Pulini, ponto onde elas eram vendidas, a colocar uma caixa para que fossem jogadas as balas descartadas.

Bem, lá vamos nós para a 23ª Copa do Mundo e, como sempre, a turma está entredita com as figurinhas dos jogadores que disputarão a Copa do Mundo de 2026, que, desta vez, terá jogos em três países: México, Estados Unidos e Canadá.

Voltando às figurinhas, numa manhã de domingo, eu estava sem nada para fazer e resolvi dar uma sapeada no ponto de troca de figurinhas montado na praça do Mercado Cultural. Chegando ao local, notei que, diferente do tempo em que eu era criança, quando era a molecada quem colecionava as ditas-cujas, na atualidade havia mais crescidinhos trocando figurinhas do que crianças.

E, no meio do agito, ouvi uma titia dizer que ninguém cola figurinhas repetidas no álbum. Ao ouvir aquela afirmação, voltei minhas lembranças para a Copa do

Mundo de 1962, disputada no Chile, Copa em que, antes de seguir para a disputa, a Seleção Brasileira esteve em Serra Negra para os treinos preparatórios. Fato que despertou ainda mais o interesse em colecionarmos as figurinhas daquela Copa.

Bem, a senhora disse que ninguém cola figurinhas repetidas num álbum. Disse isso porque não conheceu o Horácio Batista, meu amigo de infância, que colou uma figurinha repetida no seu álbum da Copa de 62, numa história que foi assim:

Naquela Copa, quase todos os jogadores da Bulgária tinham um "ov" no final de seus nomes: Naidnov, Socolov, Kostov, Kitov e assim por diante. No álbum do Horácio faltava somente a figurinha do Kitov para completá-lo.

Aí apareceu o Belarmino, morador da Fazenda Pinton, que ofereceu 200 cruzeiros pelo álbum do Horácio. Mas só o compraria se estivesse completo. O negócio era bom, mas o Kitov era uma figurinha difícil de ser encontrada. Então, o Horácio pegou uma figurinha repetida do Kostov e, com a certeza de que o Belarmino não iria notar a troca, colou-a no álbum como se fosse a do Kitov.

E, de fato, ele não notou. Fechou o negócio e foi embora satisfeito com sua compra, tanto que nunca voltou para reclamar.

Crônicas do Dia a Dia

Por Guida Gerosa



O frio

O frio é uma dessas visitas da natureza que chegam mudando o nosso dia a dia. Basta a temperatura cair alguns graus para que as pessoas alterem seus hábitos, suas roupas e até mesmo seu humor. Há quem espere ansiosamente sua chegada, e há quem conte os dias para que ele vá embora. Como quase tudo na vida, o frio tem seu lado bom e seu lado ruim.

Quando abril e maio vão chegando, o ar começa a esfriar e, quando chegamos a junho, pronto: as temperaturas caem. Os dias por aqui ficam lindos, com um céu azul de brigadeiro que, vez ou outra, é manchado pelas fuligens de incêndios que insistem em surgir nos matos. Algumas manhãs ficam cobertas por neblina; outras, cheias de sol.

Há muitos que gostam do frio e outros que preferem o calor. Acho que sou daquele meio-termo: frio, desde que haja um aquecimento para dormir; e

calor também, desde que tenha um ar-condicionado para refrescar na hora de descansar. No frio, os mosquitos e pernilongos desaparecem, e podemos dormir sossegados, sem nenhum zumbido no ouvido. O friozinho convida ao aconchego e a noites cheias de cobertas. Esse período também é marcado pelas Festas Juninas, quando quase todo fim de semana tem uma quadrilha animando a comunidade.

Dizem que, no frio, as pessoas se encontram muito mais. Eu acho que apenas mudam os motivos dos encontros. No inverno, eles costumam ser acompanhados de queijo, vinho ou chocolate quente; já no verão, de cerveja gelada e sucos refrescantes. Mas o frio também traz sofrimento. Os idosos costumam sentir mais os efeitos das baixas temperaturas, e aumentam os problemas de saúde, como os infartos. As pessoas em situação de rua

enfrentam dificuldades ainda maiores, muitas vezes correndo o risco de hipotermia. E existem também aqueles pequenos sofrimentos do cotidiano, como a coragem necessária para tirar a roupa e entrar no banho. Talvez o maior ensinamento do frio seja justamente o equilíbrio. Ele nos faz valorizar o calor, assim como a noite nos faz apreciar o dia. As estações existem para lembrar que tudo passa e que cada período traz suas próprias belezas e dificuldades.

No final das contas, o frio pode até gelar as mãos, mas também aquece os corações. Não é por acaso que o Dia dos Namorados acontece em uma época tão fria: parece que a própria natureza dá uma ajudinha para aproximar as pessoas. E, entre um cobertor, um café quente e um abraço apertado, acabamos descobrindo que o frio tem um jeito muito especial de esquentar a vida.

Cultura e Vida

Por Henrique Vieira Filho



Notas musicais que derretem muralhas



Muros Emocionais | Ilustração: Henrique Vieira Filho

Se a música é o cenário invisível de uma obra de arte, há certas composições que funcionam como verdadeiras sessões de psicanálise em alto-bom-som! Na minha caminhada como psicoterapeuta e artista plástico, sempre defendi que certas produções artísticas equivalem à soma de muitas aulas teóricas de Freud ou Jung. É exatamente o caso da obra-prima The Wall, de Roger Waters e Pink Floyd.

A genialidade de Waters foi traduzir em acordes e metáforas visuais o exato momento em que uma pessoa decide "empedar" seus traumas. Construímos, tijolo por tijolo, uma verdadeira muralha emocional para nos isolar e proteger de sentimentos, impulsos e re-

cordações dolorosas. O problema é que o mesmo muro que protege, também isola.

Essa ambivalência psicológica me fascinou tanto que deu origem ao Projeto Re-Arte ("avô" paulistano de nosso Museu ReArte serra- no), transpondo esse universo conceitual para as telas na série de pinturas "Muros Emocionais". Uma das obras de maior destaque dessa coleção, a tela Rio Wall, mostra o próprio Roger Waters grafitando no Rio de Janeiro, sob a cumplicidade simbólica de Salvador Dalí acobertando a cena. Essa pintura, inclusive, ganhou o mundo no circuito da turnê europeia de 2018, passando por galerias de Roma e Viena, além de vertentes que circularam por Turim, Paris e Nova York, antes de descansarem no acervo aqui de Serra Negra (venham ver de perto!). Em outra tela da série, Hammer March, brinco com a dualidade do martelo: a ferramenta que tem a força para construir barreiras intransponíveis quanto para destruí-las por completo. Trazer essa obra de volta ao centro das atenções

neste mês no Museu ReArte é a nossa forma de estender o tapete vermelho para a nossa oficina gratuita de produção de trilhas sonoras para audiovisual, que acontece no dia 12 de junho. Afinal, criar uma trilha sonora é, justamente, aprender a pintar com os sons, escolhendo as notas exatas que vão derrubar os muros invisíveis entre a tela e a emoção de quem assiste.

Fica o convite, sutil como um solo de guitarra: venha entender como a música e as artes visuais podem nos libertar de nossos próprios muros em uma explosão de cores prismáticas. As vagas para a oficina são limitadas, então garanta seu lugar pelo nosso WhatsApp: (11) 9.82946468, e venha derrubar essas paredes conosco!

Músicas
Notícias
Entretenimento
Sorteios
E muito mais!

Programação 104,5 mHz
8h - 12h - Bom dia, 104! (Ibraim Gustavo)
12h - 13h - Rádio Notícias (Angelito Neto)
13h - 16h - Super Tarde (Pedro Giovani)
16h - 19h - Ranchinho da Saudade (Pedro Giovani)
19h - 20h - A Voz do Brasil
20h - 0h - Noite na Serra

www.radioserranegra.com.br

MENEGATTI
Serralheria Menegatti Ltda.

Box - Portas - Vitraux - Venezianas - Coberturas
 Portas de Enrolar - Fech. de Área - Portões - Etc.

Fones.: (19) 3892-2147
3892-1291

serralheriamenegatti@gmail.com

Rua Santa Carolina, n.º 96 - B. das Palmeiras - CEP 13930-000 - Serra Negra - SP

Sebrae-SP quer conhecer histórias inspiradoras de empreendedoras que transformam Campinas e região

Inscrições são gratuitas e contemplam mulheres de diferentes segmentos e perfis de atividades

Estão abertas, até 19 de junho, as inscrições para o Prêmio Sebrae Mulher de Negócios (PMSN) 2026, iniciativa que reconhece histórias de empreendedorismo feminino em todo o país. Segundo Joice Oliveira, analista de negócios do Sebrae-SP e gestora de Empreendedorismo Feminino em Campinas-SP, a premiação é uma forma de valorizar a atuação das mulheres empreendedoras nos mais diversos segmentos por todo o país.

De acordo com o Relatório de Empreendedorismo Feminino do Sebrae-SP (2025/2026), a participação feminina no empreendedorismo paulista segue uma tendência de consolidação: elas representam 42% dos microempreendedores individuais (MEIs), 39% das Microempresas (MEs) e 34% das Empresas de Pequeno Porte (EPPs). Na região, essa força se traduz em mais de 131 mil MEIs mulheres.

“Em Campinas e região, vemos mulheres liderando negócios dos mais diversos segmentos, desde áreas tradicionais, como beleza e estética, até setores historicamente masculinos, como transporte rodoviário e construção civil. Isso mostra a força do empreendedorismo feminino na região”, afirma a analista.

Joice explica que a inscrição é gratuita e é uma oportunidade de dar visibilidade às histórias de mulheres empreendedoras: “Até pouco tempo



Criado em 2004, prêmio é uma oportunidade incentivar outras empreendedoras brasileiras | ASN

atrás, mulheres não podiam trabalhar fora, abrir negócios próprios, entre outras restrições. E, atualmente, são proprietárias de empresas de todos os tamanhos. Muitas delas ainda não reconhecem

a própria trajetória como algo inspirador, mas cada negócio tem uma história de coragem, adaptação e transformação, e o prêmio é uma oportunidade de compartilhar essas experiências e incentivar outras

empreendedoras”, destaca Joice Oliveira.

Prêmio Sebrae Mulher de Negócios

O Prêmio Sebrae Mulher

de Negócios surgiu em 2004 para celebrar o empreendedorismo feminino no Brasil. É voltado para mulheres que transformam ideias em resultados com inovação e fazem a diferença em sua região, gerando impacto social e econômico.

As empreendedoras inscritas podem concorrer em uma das cinco categorias de premiação: pequenos negócios, ciência e tecnologia, MEI, produtoras rurais e artesãs e negócios internacionais. Para mais informações, consultar o cronograma e o regulamento e realizar a inscrição, acesse:



Circuito das Águas Paulista recebe 1º Workshop Educacional voltado a educadores e profissionais da psicoeducação

Evento reúne especialistas para discutir transtornos do neurodesenvolvimento, saúde mental e dificuldades de leitura e escrita no ambiente escolar

A cidade de Amparo-SP sediará, no dia 1º de agosto, das 14h às 18h, o 1º Workshop Educacional, promovido pela M&P Produções em parceria com a Fontes Educacionais. O encontro será realizado no Espaço Hellas - Terapias Integrativas, e tem como público-alvo educadores, mantenedores de escolas e profissionais da psicoeducação, incluindo psicólogos, psicopedagogos e terapeutas ocupacionais. As inscrições podem ser realizadas por meio do perfil oficial da organização

no Instagram (QR Code disponível ao final da matéria).

A proposta do workshop, inédito na região do Circuito das Águas Paulista, é oferecer conhecimento prático e estratégias que possam ser aplicadas no cotidiano escolar, contribuindo para a melhoria da qualidade educacional por meio de ações acessíveis e fundamentadas em evidências.

Transtornos do neurodesenvolvimento em destaque

Na programação, está a palestra ministrada pela psicopedagoga neurocognitiva Thais Nogueira, mestre em Neurociência e especialista em Neuropsicologia, Psicologia Clínica, Terapia Cognitivo-Comportamental (TCC) e Neuroliderança. Com o tema “Transtornos do Neurodesenvolvimento: como atuar na sala de aula e melhorar a qualidade educacional com ações simples”, a especialista abordará estratégias para auxiliar educadores na identificação e no manejo de desafios rela-

cionados ao desenvolvimento infantil e à aprendizagem.

O workshop também contará com a participação da psicanalista Mônica Fiorolli, especialista em saúde mental, que vai tratar do tema “Cuidar da mente e do corpo”, discutindo a importância dos bem-estares emocional e físico para o desenvolvimento de um ambiente escolar mais saudável e produtivo. Outra convidada é a fonoaudióloga Valéria Ancona, pós-graduada em Transtorno do Espectro Autista (TEA), com especialização em distúrbios de leitura e escrita, além de experiência em fonoaudiologia hospitalar e aplicação da metodologia ABA. A especialista apresenta fala sobre “O que são Transtornos de Leitura e Escrita: como ajudar nossos alunos”, trazendo orientações para identificação e apoio a estudantes que enfrentam dificuldades nessas áreas.

Materiais neurocognitivos serão apresentados

Além das palestras, o evento será palco da apresentação do Neuroludik, linha de materiais pedagógicos neurocognitivos desenvolvida para escolas, educadores e profissionais da psicoeducação. Produzidos pela Neuroludik em parceria com a Madame Linguagem, os materiais foram elaborados a partir de práticas lúdicas e testes neuropsicológicos, com foco no desenvolvimento de habilidades como atenção, concentração, memória visual, funções executivas e raciocínio lógico.

Segundo os organizadores, o encontro promove momentos de integração e troca de experiências entre profissionais da educação e da saúde. Os inscritos terão direito a certificado de participação.

Serviço
Evento: 1º Workshop Educacional

Data: 1º de agosto
Horário: 14h às 18h
Local: Espaço Hellas - Terapias Integrativas,
Endereço: Rua Francisco de Souza Araújo, número 212, Centro, Amparo-SP
Público-alvo: Educadores, mantenedores de escolas, psicólogos, psicopedagogos, terapeutas ocupacionais e profissionais da psicoeducação
Inscrições:



Espaço Hellas - Terapias Integrativas, em Amparo, será a sede do encontro no Circuito das Águas Paulista | Divulgação

Dra. Andrea Cristina M. Guizzo
Cirurgiã Dentista
Especialista em Ortodontia e Odontopediatria
CROSP - 71750

Rua dos Expedicionários 376 - Centro - Serra Negra
(19) 3892-4749

PROMOÇÃO TANQUE CHEIO

POSTO SÃO JORGE LTDA

Qualidade e melhor preço é a nossa especialidade!

R\$ 600,00
em **prêmios** todo mês

A CADA R\$ 50,00 EM ABASTECIMENTO, GANHE UM CUPOM E CONCORRA AO SORTEIO DE TRÊS VALES-COMBUSTÍVEL
1º - R\$ 300,00 | 2º - R\$ 200,00 | 3º - R\$ 100,00
(SORTEIO TODO DIA 10)

qualidade
melhor combustível
conveniência

vmcombustiveis

(19) 3892-2314 | **(19) 3892-1969**
Av. 23 de Setembro, 200 - Centro - Serra Negra - SP

ENTRE LINHAS E VOZES .

SOS Mata Atlântica implementa Projeto Água Limpa no Circuito das Águas Paulista

Serrana Iza Bordotti é a responsável pela coleta do material que será analisado pela fundação de proteção ambiental

Os pés avançam aos poucos até pararem diante daquilo que, estarecidos, os olhos marejados apontam. O cenário que se apresenta vai do parcial descaso ao total abandono. Vidas foram ceifadas; o empobrecimento foi estabelecido; o implacável terror faz-se presente e, até o momento, parece não haver quem se importe com a situação, porque há quem acredite – ainda que equivocadamente – que não nos atinge. Mas sim, nos afeta. Negativamente.

A drástica diminuição do cardume é um claro sinal da realidade instalada; a substituição de árvores nativas frutíferas por aguapés, verdadeiras pragas naturais, é sinônimo de empobrecimento local; e o fétido odor mostra como nós, enquanto administradores dos bens naturais, falhamos.

“Eu sou gestora ambiental e, apesar de não trabalhar exatamente na área, atuo com tratamento de água de piscina. E esse projeto veio para complementar meus estudos e minha atuação na área da preservação da água, pois prezo muito pela questão ambiental, inclusive aqui, em Serra Negra. Resolvi participar porque acredito na causa e na mobilização das pessoas para trazer um ambiente melhor para todo mundo, especialmente cuidando dos nossos rios. De fato, eu gosto de estar inserida cada vez mais na natureza”.

Essa é Iza Noemi Bordotti, ambientalista serrana que atua como agente voluntária no programa Água Limpa da SOS Mata Atlântica, fundação que “atua na promoção de políticas públicas para a conservação da Mata Atlântica por meio do monitoramento do bioma, produção de estudos, projetos demonstrativos, diálogo com setores públicos e privados, aprimoramento da legislação ambiental, comunicação e engajamento da sociedade”. “A SOS Mata Atlântica apresentou esse projeto para a Ypê (Química Amparo),



Ambientalista verifica qualidade da água na região para estudos da Fundação SOS Mata Atlântica | Divulgação

que abraçou a causa como uma das patrocinadoras da ONG, e se envolveu no projeto. A SOS trouxe, então, a metodologia para Amparo, na ocasião, no Centro Universitário Amparense (UNIFIA), e os interessados em participar do projeto participaram de uma reunião para ingressar na entidade como voluntários. Nós tínhamos um grupo com alguns integrantes da Ypê, colegas de faculdade, mas, hoje, estou praticamente sozinha, acompanhada de meu marido que também faz parte e às vezes me auxilia nas atividades. Havia pessoas idosas que vinham de Jaguariúna, mas atualmente ela não consegue mais participar”.

Espelho, espelho meu

Verde das matas; azul do céu; amarelo do ouro. Apesar de inúmeras controvérsias a respeito das cores brasileiras, aprendemos ainda nos tempos de escola que a bandeira nacional representa a natureza exuberante que os colonizadores encontraram ao desembarcarem nestas terras. Ainda hoje, o Brasil é conhecido por ser um país de riqueza natural e o berço da Floresta Amazônica e da Mata Atlântica. Porém, os dados mais recentes mostram que essa aparência tem se mostrado muito mais fruto de marketing do que o que de fato ocorre por essas bandas. Não bas-

ta só pensar em economizar água para tomar banho e escovar os dentes. Obviamente, os números apontam que há um problema muito maior por parte da indústria que desperdiça água, que o uso individual, caseiro.

Ainda assim, já se tornou parte da cultura fechar a torneira para escovar os dentes ou fazer a barba, tomar banhos mais rapidamente, entre outras situações que podemos implementar no dia a dia para economizar água. Contudo, para além disso, há um trabalho muito maior que precisa ser feito, mas, aparentemente, nem todas as pessoas têm vontade, desejo, tempo, expertise ou mesmo vocação para fazê-lo.

Iza Bordotti comenta o que, na sua opinião, está faltando para o brasileiro como povo e como nação, se envolver numa causa de tamanha importância: “Apesar de sermos parte dele, acredito que o meio ambiente pare-

ce sempre ficar em segundo plano para a sociedade. Ou talvez seja por falta de tempo, ou de desejo de querer se envolver no assunto e entender melhor como a natureza funciona. A causa da água é primordial para a saúde humana, principalmente porque 35 milhões de pessoas no país ainda hoje não tem acesso à água limpa, e outros 46% de brasileiros vivem sem tratamento de esgoto. 60% das doenças que levam às internações no SUS [Sistema Único de Saúde] tem a água contaminada como causa. As pessoas geralmente são convidadas a participar das atividades, mas não têm tempo, talvez porque elas normalmente ocorrem aos finais de semana. Temos alguns parâmetros com horários específicos para serem coletados, como de madrugada. Muita gente também não quer investir os fins de semana para fazer isso. Precisamos, então, de campanhas, envolvendo escolas e a juventude interessada em conhecer esse projeto, desenvolvendo esse olhar para a questão da água limpa”.

Diversos dados são analisados mensalmente durante a pesquisa, como turbidez, temperatura da água e pH, fosfato, nitrato e outros parâmetros que compõem o índice de qualidade da água.

Responsabilidade compartilhada

“Desmatamento na Mata Atlântica atinge menor nível histórico e confirma trajetória de desaceleração”. Este é o título da reportagem publicada no portal SOS Mata Atlântica. A matéria ainda confirma:

“O Sistema de Alertas de Desmatamento (SAD) Mata Atlântica, desenvolvido pela Fundação SOS Mata Atlântica, MapBiomas e Arcplan desde 2022, registrou queda de 28% no desmatamento em relação ao período anterior - de 53.303 para 38.385 hectares. Trata-se do menor índice dos quatro anos de acompanhamento.

Já o Atlas dos Remanescentes Florestais da Mata Atlântica, parceria entre a SOS Mata Atlântica e o Instituto Nacional de Pesquisas Espaciais (INPE), que desde 1985 monitora os grandes fragmentos de florestas maduras do bioma, confirma a mesma tendência com um dado ainda mais expressivo: redução de 40% na supressão, que passou de 14.366 para 8.668 hectares. Em quatro décadas de monitoramento, pela primeira vez o desmatamento

anual ficou abaixo da marca de 10 mil hectares”.

Os números são surpreendentemente positivos, e devem ser recebidos com entusiasmo pela população. Apesar disso, é necessário permanecer atento a projetos governamentais e outras iniciativas públicas a respeito da proteção ao meio ambiente, especialmente as micro decisões políticas nos âmbitos estadual e municipal. Até porque, pessoas não são dados; e elas moram nos municípios, não no estado ou na Federação, e é no seu local de moradia que sentem mais o peso das decisões.

“O que nós estamos vendo é que os governos não estão priorizando os cuidados com o meio ambiente. Nos últimos anos, aumentou o desmatamento na Mata Atlântica, que já é bem menor do que seu tamanho original. Como sociedade, precisamos manter e lutar pela sua preservação. Existem diversos programas de recuperação de matas ciliares e nascentes, como as ações desenvolvidas pela Associação Ambientalista Copáiba, que tem feito um trabalho muito importante em nossa região, nas bacias e nos rios”. Ela fala sobre a necessidade de urbanização e crescimento das cidades, mas afirma que isso deve ser feito com responsabilidade:

“A gente pensa que não pode excluir o meio ambiente. É preciso expandir e construir novas habitações, mas não podemos perder a consciência de que precisamos também ter um ambiente saudável para todo mundo. Não adianta apenas construir sem preservar uma área verde. Veja o caso de Serra Negra, que sofre com as cheias do ribeirão em dias de fortes chuvas, com casas muito próximas do leito do rio e que acabam tendo problemas. Devemos pensar na proteção de todos, numa margem de segurança do próprio rio”, comenta.

Viver no Circuito das Águas às vezes nos traz a sensação de que está tudo bem, e de

que nada precisa ser feito para recuperar a água. Fontes de águas minerais espalhadas pelo centro das cidades, enormes lagoas na região central dos municípios, represas e parques ecológicos nos bairros dão a falsa impressão de que a água é um bem sem fim. O que, definitivamente, não é verdade: “Poluir um rio é infinitamente mais rápido do que recuperá-lo. E os nossos rios, aqui da região, estão por um triz. Ações efetivas para protegê-los e recuperá-los são inadiáveis. Nunca foi tão urgente trabalharmos essas iniciativas. Acima de tudo, o que pedimos às pessoas, à sociedade como um todo, é que respeitem esses cursos d'água de Serra Negra e região, não jogando lixo no rio. Precisamos respeitar, porque o rio é um ser vivo e é a nossa obrigação, enquanto cidadãos, proteger o nosso meio ambiente, até mesmo porque estamos inseridos nele, e isso é algo que não tem como ignorar.

Fazemos parte disso tudo, e devemos trazer esse benefício para perto de nós. E para isso, nada como respeitar a nossa água”, finaliza Iza Bordotti.

Você pode ler essa história na íntegra, com a participação de Iza Bordotti, além de ouvir os próximos da série Entre Linhas e Vozes no canal da Freestory no Spotify, por meio do QR Code:

Leia a história completa



Ouç a história



LEIA MAIS .

Comer antes que acabe

Por José Renato Nalini

Embora tenhamos sido abençoados ao nascer no país que detém a maior biodiversidade do planeta, nós nos viciamos em costumes alheios e nos alimentamos mal. As crianças, desde cedo, se acostumam com esses salgadinhos que lembram isopor. Refrigerantes artificiais e repletos de substâncias químicas. Carne vermelha em abundância.

Pelo prazer do consumo, esquecemos que os animais são alimentados com rações artificiais. E é muito esquisito que no Brasil haja mais gado do que gente. Os humanos não são carnívoros.

Por isso é que certos alimentos, de tão esquecidos, vão sendo condenados à extinção. Ainda bem que existem projetos como a Arca do Gosto, do movimento Slow Food. Um catálogo de ingre-

dientes destinados a desaparecerem, se não correremos logo atrás.

Regina Célia Pereira, no “Estadão”, nos fornece a relação de dez alimentos que devemos prestigiar. Dizem muito de nossa cultura e de nossa brasilidade.

O primeiro é araruta. Aliada da digestão. Farinha finíssima de sabor e aroma delicados. Quando criança, cheguei a comer biscoitos e pães de araruta. Onde foram parar essas receitas?

O segundo é o Cambuci, produto do cambucizeiro, nativo da Mata Atlântica. Sucesso em sorvetes, geleias, molhos para carne e até para enriquecer a cachaça. Mel de abelhas: jataí, mandaçaia, munduri, são abelhas sem ferrão ou nativas. O mel produzido por elas é menos doce, mais líquido. Nos Estados Unidos, as herbívoras estão acabando com

as abelhas.

Buriti é a árvore da vida. Dessa palmeira tudo se aproveita. Óleo para a pele, e seu betacaroteno fornece vitamina A. Guariroba é um palmito de gosto amargo. Dá um tom especial a saladas e cria contrastes de sabor.

O palmito juçara é também nativo da Mata Atlântica. O extrativismo clandestino o condenou à extinção. Pois ao contrário da pupunha e do açaizeiro, que rebrotam, a juçara morre quando cortada.

Pimenta rosa, com propriedades cicatrizantes, o pinhão, semente da araucária, o umbu, contra doenças ligadas ao envelhecimento e a uvaia, cheia de vitamina C, completam a lista.

Mas há outros vegetais maravilhosos que também estão destinados ao desaparecimento, se não cuidarmos de valorizá-los. Vamos fazer isso?



O Prato de Maçãs, de Paul Cézanne | Art Institute of Chicago



SERRANO

Ano IV

Num. 180

Director-proprietario: — Adolpho Lombardi

Redacção e administração.
Rua 7 de Setembro ns. 51-53

SERRA NEGRA 25 DE JUNHO DE 1911
Est. de S. Paulo E. U. do Brasil

ASSIGNATURAS
Anno..... 10\$000
Semestre..... 6\$000
Para fóra anno..... 12\$000

Interesses locais

Hygiene publica

Em nosso ultimo numero fallamos da necessidade que tem a prefeitura, logo que seja concluido o emprestimo municipal (que já está contractado), de fazer a nomeação de um medico de competencia comprovada, conforme a expressão da lei, para exercer o cargo de inspector de hygiene publica municipal. E' essa uma necessidade indiscutivel, cuja satisfação será de grandes e beneficas vantagens para o publico em geral.

Em materia de hygiene publica, porém, temos algumas medidas de não mui difficil execução, que devem ser executadas. E isto mui to particularmente no que se refere à limpeza publica.

As nossas ruas são varridas uma so vez cada semana, ás sextas-feiras. E' preciso que essa varredura seja feita duas vezes por semana, o que não pôde augmentar muito ás despesas, em virtude do tamanho da cidade, que é pequena. Essas varreduras poderão ser feitas ás primeiras horas da manhã, antes que a população se levante, a exemplo do que se faz em outras localidades, e o que aqui é perfeitamente exequivel por serem como são tão bem illuminadas as nossas ruas.

Poderão ser feitas ás quintas e domingos pela manhã. Actualmente ás ruas são varridas ás sextas feiras, de sorte que aos domingos exactamente quando é maior o movimento nas ruas e maior a affluencia das pessoas dos sitios, já estão as ruas sujas, cheias de lixo.

Outra necessidade é a da retirada de lixo e agua suja ao menos tres ou quatro dias em cada semana. Como é feito actualmente o serviço, é muito difficil que uma familia de algumas pessoas possa fazer retirar nas carroças do serviço publico todo o lixo e agua servida de sua casa, para o que seria necessario diversas latas e caixões que ficassem á espera do dia determinado da limpeza: Dahi o atirar-se aos quintaes muito lixo e agua suja, facto cujos inconvenientes todos comprehendem muito bem.

E' certo que em virtude do contracto em vigor, não pôde o empresario da limpeza publica fazer todo esse serviço, com a remuneração que tem.

E' necessario, pois, que a Camara pague mais para que esse serviço possa ser assim bem feito. E a Camara, dirão muitos, não pôde fazer maiores despesas do que as que actualmente faz. Mesmo que fosse para augmentar as suas despesas, entendemos que devia melhorar o serviço da limpeza no sentido exposto.

Mas a Camara poderá isso fazer sem maiores gastos, ou melhor, a Camara poderá compensar essas novas despesas com um pequenino augmento da receita, que poderá ser feito, sem maior sacrificio para o publico em geral, com a melhor regularização na cobrança de certos impostos, o que poderá fazer-se mesmo maior equidade para a população.

SONHO

Sentado deante da escrivaninha, o poeta fixa os olhos, distrahidamente, sobre um ramalhete de cravos, cujas corollas, rubras como sangue, caem, em desordem, em torno do delicado collo de um vaso de crystal azul, d'onde rescende um agudo perfume.

E enquanto o seu pensamento divaga, seguindo uma illusão incerta, um elegante bilhetinho é posto sobre a meza. Apenas uma palavra negreja no papel: Vem! Elle desce. Deante da porta está parado um automovel azul, guarnecido de enfiados vermelhos. Uma branca mãosinha se estende para elle accenando... No interno escuro da carruagem, agudamente perfumado por dois ramalhetes de rosas, elle divisa uma figura feminina, de formas adoráveis.

Dois grandes olhos radiantes como estrellas se fixam sobre elle, e uma voz de timbre cheio de conturbante sedução murmura: «Seu eu!.. quem te ama tanto, meu poeta!».

Entra. O automovel, põe-se em movimento, anciando com leve rumor. E percorre, veloz, as ruas solitarias,

e foge da cidade viciosa ao campo, por estradas amplas, silenciosas, entre longos fios de arvores immoveis sob o pallido lume do luar.

Elle... sempre mudo. As brancas mãosinhas, apertadas nervosamente entre as suas, abandonam-se mollemente... A suave cabecinha, circundada de uma cabelleira cerrada e escura, odorante de ambar, inclina se para elle, acariciando-lhe a fronte ardente e febril.

Um raio fugaz e tremulo de luar, entrando pelo vidro da portella, illumina de quando em quando, o delicioso perfil daquelle rosto virginal e candido como o mais puro alabastro. Dois, corações palpitam... Elle ergue até aos labios as mãosinhas delicadas da ignota visão imprimindo-lhes sobre os dedos subteis um longo beijo, transbordante de paixão...

O trinar de um pintasilgo — prisioneiro alegre de uma gaiola antiga e ferruginea — desperta o poeta, que aiudamente nos labios a suave maciez daquellas morbidas mãosinhas de alabastro...

Bahia, 3 - 910
Philomeno Stamato Sobrinho

Eleição de um vereador

Os membros do Directorio do Partido Republicano Governista desta cidade, de accordo com o sr. Cap. Manoel Baptista de Vasconcellos e seus companheiros politicos, resolveram reeleger na eleição de um vereador a realizar-se no dia 9 de Julho proximo o sr. Antonio José Vaz.

Deixa de ser declarado no convite do Directorio Republicano Governista, que vaca incerto na segunda pagina o nome do candidato por ter sido essa resolução tomada quando já se achava impressa a segunda pagina desta folha.

Fallecimento

Victimado por pertinaz enfermidade, que o prostrou no leito por longo tempo, falleceu no dia 22 do corrente o sr. José Comin, sogro do sr. José Miquelini.

O extincto que contava 68 annos de idade deixa viuva e quatro filhas, todas casadas.

A familia enluctada os nossos pesames.

Escola Normal Primaria

Na visinha e adeantada cidade de Amparo, um grupo de distinctos cavalheiros está tratando da fundação alli, de uma Escola Normal Primaria.

Para conseguirem o seu desideratum os dignos promotores de tão bella idéa organizaram diversas listas para uma subscrição popular, afim de conseguirem a quantia necessaria para a aquisição de um predio que deverá ser offerecido ao governo do Estado.

Nas referidas listas, até hontem, foi subscripta a quantia de 6:500\$000.

Desastre

Hontem, o joven italiano João Zampola, colono na fazenda do Dr. Campinho, neste municipio, festejando o seu onomastico divertia-se a soltar bombas explosivas. Em dado momento ao soltar uma das bombas o fez com tal infelicidade que a mesma veio a explodir-lhe na mão esquerda, a qual ficou bastante ferida.

E' seu medico assistente o sr. dr. Bento de Barros, que prestou-lhe os primeiros curativos.

Baptisado

Foi levada hontem a piabaptisma, onde recebeu o nome de Aidêe uma gentil filhinha do sr. Jonas Marcellino de Campos, correcto chefe da estação de Brumado.

Serviram de padrinhos o sr. dr. Julio Amaro da Rosa Furtado, digno Juiz de Direito desta Comarca e sua exma. esposa d. Aurea Ribas Furtado.

Aos intimos da familia foi servido um lauto jantar em a residencia dos avós da baptisanda. Usou da palavra nessa occasião, saudando o sr. Jonas, sua exma. esposa e a pequena Aidêe o exmo sr. dr. Julio Furtado.

A noite realisou-se em a residencia do exmo. sr. dr. Julio Furtado, um animado baile, que prolongou-se até altas horas da noite.

Gratos pelo convite desejamos a pequena Aidêe muitas felicidades.

São João

O sr. Demetrio Honorio de Moraes, festejando o dia de São João, reuniu em sua fazenda diversos amigos e familias desta cidade e da de Amparo aos quaes offereceu um lauto jantar. Fez uso da palavra nessa occasião o joven poeta sr. Philomeno Stamato Sobrinho, que em bellas palavras saudou o sr. Demetrio e sua exma. esposa.

A noite teve lugar um animado baile que prolongou-se até ao amanhecer do dia seguinte na mais franca cordialidade.

Gratos pelas gentilezas dispensadas ao nosso representante.

—Na fazenda do sr. capitão Antonio Eduardo de Almeida, neste municipio, tambem realisou-se na noite de 23 do corrente uma bella festa em honra ao glorioso S. João.

Excusado é dizer-se que o sr. cap. Almeida e sua exma. familia foram incansaveis em bem tratar a todos os convidados Foi offerecido um opiparo jantar regado por bons vinhos; à noite realisou-se um animado baile que terminou aos primeiros clarões do dia 24. Gratos pelo convite.

CHRONICA SOCIAL

Anniversarios

Fazem annos no dia 27 do corrente, o sr. C. José Francisco Leme, membro do directorio do partido governista local e a gentilmeina Laura, filha do sr. Irineu da Silveira Campos.

De viagem

Seguiu para Ribeirão Preto, acompanhado de seus filhos Irineu e Durvalva de Barros a exma. sra. d. Anna Elisa de Barros, esposa do sr. cap. Cesarino Teixeira de Barros, funcionario da Companhia Mogyana nesta cidade

Na cidade

Acha-se nesta cidade a exma sra. d. Amelfa Zelante, esposa do sr. Horacio Flosi e filha do sr. Atilio Zelante, fazendeiro neste municipio.

—Em visita a seus parentes, tambem acha-se nesta cidade o sr. Domingos Romano.

—Em goso de ferias, estão nesta cidade os jovens João e Romeu Zelante, alumnos do «Gymnasio Amparo».

—Vindo de São Paulo, onde reside esteve nesta cidade achando-se actualmente na fazenda do sr. cap. Antonio Eduardo de Almeida, a senhorita Maria Izabel Baptista, irmã do professor sr. Caetano José Baptista.

—Vindos de Amparo, estão nesta cidade a senhorita Carolina Franco e o cirurgião dentista sr. Saturnino Franco acompanhado de sua exma. esposa.

—Acham se nesta cidade onde vieram para assistirem o baptisado da galante Aidêe, filha do sr. Jonas Marcellino de Campos, os srs. Bento da Silveira Camargo, Joaquim Barreto e Felipe Rodrigues; exma sra. d. Guilhermina Silveira Camargo e a senhorita Ilda de Camargo

Joli Cinema

Para o espectáculo de hoje está reservado um programma de primeira ordem do qual destacam-se os films intitulados: «Amargo é o pão do pobre», «O propheta de Korosan», «Taranto», «Santa Cecilia» e «A canção do velho creado».

Diante de films tão bem escolhidos, por certo, terá hoje o Joli mais uma enchente cuhana.

Celina Ferreira, a poeta celebrada por Bandeira, Drummond e Guimarães Rosa

Embora pouco conhecida atualmente, a escritora mineira foi uma das vozes mais admiradas da poesia brasileira nas décadas de 1950 e 1960

A história da literatura brasileira guarda nomes que, embora não figurem com frequência nos programas escolares ou nas listas mais populares de escritores, deixaram contribuições profundas para a poesia nacional. Entre eles está Celina Ferreira, poeta mineira cuja obra conquistou a admiração de alguns dos maiores intelectuais brasileiros do século XX, como Manuel Bandeira, Carlos Drummond de Andrade e João Guimarães Rosa.

Dona de uma escrita delicada, reflexiva e marcada por intensa sensibilidade humana, Celina Ferreira construiu uma trajetória literária sólida, tornando-se uma das vozes femininas mais respeitadas da poesia brasileira nas décadas de 1950 e 1960. Hoje, embora pouco conhecida pelo grande público, sua obra permanece como um tesouro a ser redescoberto pelas novas gerações de leitores.

Uma poeta de Minas para o Brasil

Nascida em Cataguases, Minas Gerais, cidade que desempenhou papel importante no movimento modernista brasileiro, Celina Ferreira cresceu cercada por um ambiente cultural fértil. Desde cedo demonstrou inclinação para a literatura, desenvolvendo uma escrita que combinava lirismo, profundidade filosófica e uma constante investigação dos sentimentos humanos.

Ao longo de sua carreira, trabalhou também como jornalista, redatora e produtora cultural, ampliando sua atuação para além da criação poética. Sua presença no cenário intelectual brasileiro contribuiu para aproximá-la de escritores e artistas que reconheceram o valor singular de sua produção literária.

Uma poesia que tocava profundamente

Einstein além da ciência: uma reflexão sobre simplicidade, verdade e paixão

Em “Como Vejo o Mundo”, o físico apresenta uma visão humanista que questiona o materialismo e valoriza ideais éticos e filosóficos

Por Laura Uzer

Muito além das equações e teorias que o consagraram, o cientista Albert Einstein refletiu profundamente sobre questões éticas, filosóficas e existenciais, defendendo valores como a simplicidade, a tolerância e a busca permanente pela verdade.

Em um trecho do livro “Como Vejo o Mundo”, marcado pela serenidade e pela introspecção, o pensador apresenta uma visão de mundo que contrasta fortemente com a valorização contemporânea do consumo, do sucesso material e da competição desenfreada. Para ele, “uma vida exterior simples e modesta” não apenas favorece a saúde física, mas também contribui para o equilíbrio espiritual.

A influência de Schopenhauer

Entre as referências filosóficas que moldaram seu pensamento, Einstein destaca o filósofo alemão Arthur Schopenhauer. A célebre frase “O homem pode, na verdade, fazer o que quiser, mas não pode querer o que quer” teve profundo impacto sobre ele desde a juventude.

A partir dessa concepção, Einstein questiona a ideia tradicional do livre-arbítrio absoluto. Em sua visão, as ações humanas são condi-



Celina Ferreira, uma das vozes mais sensíveis da poesia brasileira do século XX | Reprodução

A obra de Celina Ferreira é marcada por temas universais como o tempo, a memória, a solidão, os sonhos, a morte e a busca pelo sentido da existência. Seus versos revelam uma autora atenta aos movimentos mais íntimos da alma humana, capaz de transformar inquietações pessoais em reflexões de alcance coletivo.

O impacto de sua poesia pode ser medido pelas palavras de Manuel Bandeira, um dos maiores poetas brasileiros do século XX. Em um gesto raro de admiração, o escritor dedicou-lhe os versos:

“Não me tocou levemente: Tocou-me fundo, Celina, a tua poesia, Que me tornou para sempre Seu cúmplice.”

O poema, posteriormente incorporado ao livro Estrela da Vida Inteira, tornou-se um dos mais significativos reconhecimento recebidos pela autora. As palavras de Bandeira revelam não apenas apreço literário, mas também o poder emocional de uma obra capaz de estabelecer profunda cumplicidade

entre poeta e leitor.

Livros que marcaram uma geração

Entre as principais obras de Celina Ferreira destacam-se Poesia de Ninguém (1954), Poesia Cúmplice (1959), Hoje Poemas (1967) e Espelho Convexo (1973). Os próprios títulos sugerem algumas das preocupações centrais da autora: a identidade, a subjetividade, o diálogo com o outro e a reflexão sobre a realidade. Sua produção literária também se estendeu à literatura infantil, área na qual recebeu reconhecimento e premiações, demonstrando versatilidade e sensibilidade para dialogar com diferentes públicos.

Ao mesmo tempo em que preservava características do lirismo tradicional, Celina incorporava elementos modernos à sua escrita, construindo uma linguagem elegante e acessível, sem abrir mão da profundidade poética.

Reconhecimento de grandes mestres

A qualidade de sua obra foi reconhecida por alguns dos nomes mais importan-

tes da literatura brasileira. Carlos Drummond de Andrade destacou sua força lírica, enquanto Guimarães Rosa acompanhou com interesse sua trajetória literária. Manuel Bandeira, por sua vez, tornou-se um dos mais entusiasmados admiradores de sua poesia.

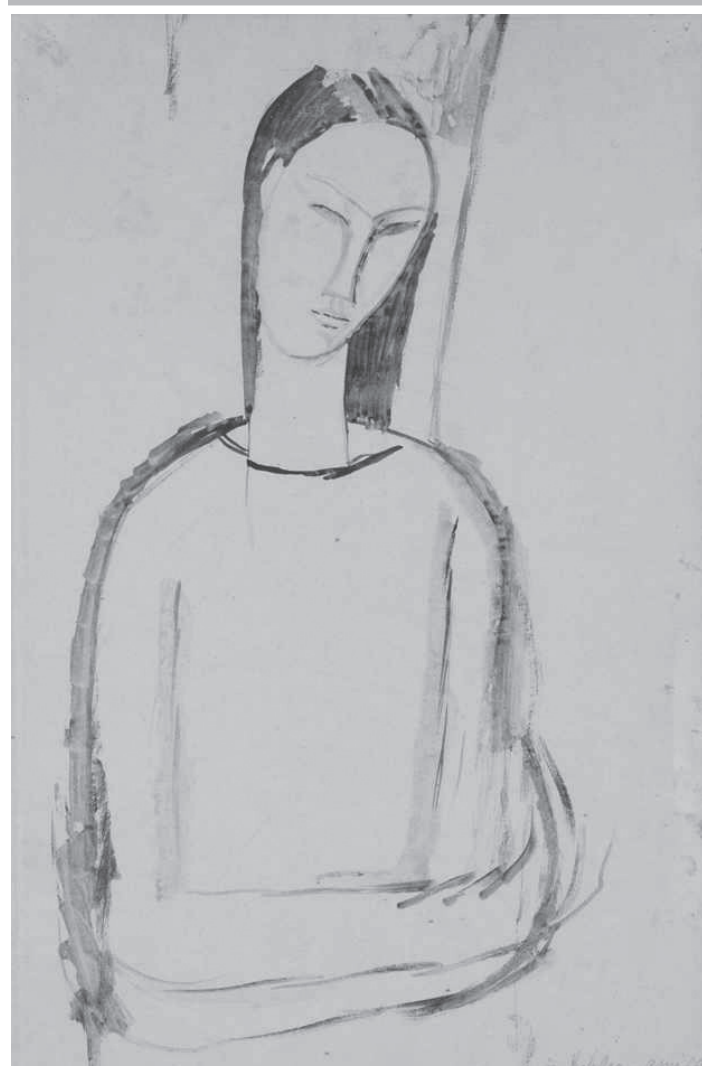
Esse conjunto de reconhecimento evidencia a relevância que Celina Ferreira alcançou no ambiente intelectual brasileiro durante o século passado. Embora o tempo tenha reduzido sua presença no debate literário contemporâneo, sua obra continua sendo objeto de interesse de pesquisadores, escritores e leitores que buscam conhecer vozes fundamentais da poesia brasileira.

Um legado que merece ser redescoberto

Em uma época em que cresce o interesse pela recuperação de autoras que contribuíram para a formação da literatura nacional, a obra de Celina Ferreira surge como um patrimônio cultural de grande valor. Seus poemas permanecem atuais pela capacidade de abordar questões humanas permanentes, como a passagem do tempo, a fragilidade da vida e a busca por significado.

Redescobrir Celina Ferreira é também revisitar um momento importante da poesia brasileira, quando a palavra escrita era capaz de unir sensibilidade, reflexão e beleza. Mais do que uma poeta admirada por gigantes da literatura, ela foi uma autora que encontrou sua própria voz e deixou uma contribuição singular para a cultura brasileira.

Sua poesia, como observou Manuel Bandeira, não toca levemente. Toca fundo, e continua encontrando leitores dispostos a escutá-la.



Rascunho de Amedeo Modigliani (1887-1920)

A ESQUECIDA

Quando vim para êste mundo, não por mim – eu vim mandada – trouxe um destino comigo. Mas passei por tantas nuvens, me molhei de tanta chuva, me perdi em muitos ventos, virei poeira de estrada, lírio, rosa, espinho, terra, que esqueci minha mensagem. Procuo me renovar: pedra, sangue, cal, areia, preciso me definir e encontrar o meu perdido.

Choro sangue todo o sempre quando estou entre oprimidos. Sinto a fome dos famintos, sofro a dor dos humilhados, me consumo no momento. Minha mensagem é dor.

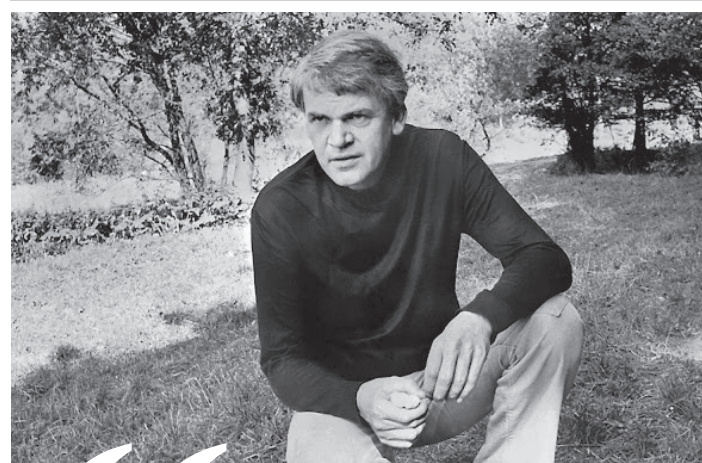
Deito na areia que invento, areia de um mar profundo: Mar de mistério. Eu, enigma, consigo descer ao fundo. Meu corpo verde flutua, minha alma sobe incolor. E no fundo, outro infinito, mais mergulho, mais atinjo alturas desconhecidas. Asas brancas me tocam.

A chuva cai. Vai lavando tanto pó acumulado do tempo que me antecede. As imagens vão gritar e eu lembrada de mim mesma serei humana de novo.

Quero cumprir meu destino. Não por mim. Eu vim mandada.

Celina Ferreira, em “Poesia de Ninguém” Edição Tellus (1954)

Palavras Soltas



Rir é viver profundamente

Milan Kundera
‘O Livro do Riso e do Esquecimento’ (1978)



Muito além das teorias científicas, Einstein dedicou parte de sua obra à reflexão sobre a condição humana e os valores que orientam a vida em sociedade | Reprodução

Corpus Christi deve registrar o maior movimento nas rodovias paulistas em 2026

Renovias prevê mais de 753 mil veículos durante o feriado prolongado



SP-340: Rodovia Mogi-Campinas deve receber tráfego intenso de veículos nos próximos dias | Ibraim Gustavo

As rodovias concedidas do estado de São Paulo devem receber mais de 20 milhões de veículos durante o feriado prolongado de Corpus Christi, até o dia 7 de junho. A estimativa representa um dos maiores volumes de tráfego previstos para os feriados de 2026 e reforça a expectativa de intenso movimento nos principais corredores rodoviários que ligam a capital ao litoral e ao interior paulista.

A Renovias - responsável pela malha rodoviária que liga a Região metropolitana de Campinas ao Circuito das Águas - realiza uma operação especial para o período com reforço no monitoramento, atendimento e inspeção das rodovias administradas pela concessionária. A expectativa é que 753.115 veículos circulem pelo trecho durante os próximos dias.

Os períodos de maior movimentação no retorno do feriado estão previstos

para o domingo (07), com o tráfego mais intenso das 15h às 19h, no sentido sul (São Paulo), sobretudo na Rodovia Governador Adhemar Pereira de Barros (SP-340 - Mogi-Campinas).

Durante a operação, a concessionária manterá monitoramento 24 horas por meio do Centro de Controle Operacional (CCO), além de viaturas de inspeção, guinchos e ambulâncias posicionadas ao longo da malha viária. Os Painéis de Mensagem Variável (PMVs) também serão utilizados para reforçar orientações de segurança. Em caso de necessidade, os motoristas podem acionar a concessionária pelo telefone 0800 055 9696, serviço gratuito que também funciona via WhatsApp.

Orientação aos motoristas

A recomendação é que os motoristas programem a via-

gem com antecedência, realizem uma revisão preventiva do veículo - verificando pneus, freios, iluminação e documentação -, acompanhem as condições de tráfego pelos canais oficiais das concessionárias e respeitem os limites de velocidade. As condições de tráfego serão atualizadas em tempo real na página do Centro de Controle Multimodal - CCM - da Artesp. Durante todo o período, mensagens de orientação e segurança viária serão exibidas nos painéis eletrônicos instalados ao longo das rodovias.

Quem for viajar neste feriado poderá contar com uma operação reforçada em toda a malha concedida paulista. ARTESP, concessionárias e equipes de atendimento atuarão de forma integrada, 24 horas por dia, para garantir mais segurança, fluidez e suporte aos usuários durante todo o período.

Projeto de Lei dá título de "Pérola do Circuito das Águas Paulista" à Monte Alegre do Sul

Proposta foi aprovada pela Câmara Municipal nesta semana

A prefeitura de Monte Alegre do Sul-SP encaminhou à Câmara Municipal um projeto de lei que denomina oficialmente o município como a "Pérola do Circuito das Águas Paulista". A proposta foi aprovada por unanimidade pelos vereadores durante a sessão realizada na última terça-feira, 2 de junho. "O projeto busca reconhecer e fortalecer a identidade turística e histórica de Monte Alegre do Sul, município que integra o tradicional Circuito das Águas Paulista e se destaca por suas belezas naturais, patrimônio cultural e potencial turístico", afirmam os proponentes.

Com a aprovação do Legislativo, a matéria segue agora para a sanção do prefeito Ra-

fael Vezzan, etapa final para que a denominação passe a fazer parte oficialmente da legislação municipal. A iniciativa, segundo a prefeitura, posiciona definitivamente o município como um dos principais destinos turísticos do interior do estado, além de valorizar sua história, suas tradições e os atrativos que fazem visitantes se apaixonarem por Monte Alegre.

Festas e tradição

A Pérola do Circuito das Águas Paulista realiza diversos eventos ao longo do ano, com destaque para a tradicional Festa de Aniversário do Município, marcada por shows, apresentações artísticas e

atividades para toda a família. Também se destacam as festividades religiosas, como a celebração em homenagem ao Senhor Bom Jesus, padroeiro da cidade, que reúne fiéis e turistas em momentos de fé e tradição, além da Festa do Morango, que atrai milhares de visitantes em busca de produtos artesanais, gastronomia típica e atrações culturais.

Monte Alegre também recebe turistas ao longo do ano em busca do rico turismo rural que o destino oferece, com encontros culturais, exposições de artesanato e atividades ligadas ao enoturismo e à produção local, especialmente da cachaça artesanal. Isso contribui para fortalecer a economia e valorizar as tradições locais.



Nova denominação marca posicionamento do município como um dos principais destinos turísticos do interior de São Paulo | Prefeitura de Monte Alegre do Sul

Polo Astronômico em Amparo-SP tem sessões especiais no feriado prolongado

Apresentações no Planetário Digital expõem tema "Existe vida fora da Terra?"



Especialistas do complexo falam sobre a busca e as possibilidades de existir vida extraterrestre | Carlos Mariano

O Polo Astronômico de Amparo-SP vai se aprofundar durante as sessões especiais do feriado prolongado de Corpus Christi, nesta sexta-feira (5) e no sábado (6), em um assunto que aguça a curiosidade de gerações: "Existe vida fora da Terra?". Este é o tema das apresentações do mês no Planetário Digital.

Na sessão especial deste fim de semana, professores do complexo vão falar sobre a busca e as possibilidades de existir vida fora de nosso planeta, baseando-se em conhecimentos científicos atualizados. O tema ganhou destaque na imprensa nacional e internacional nos últimos meses, principalmente depois da divulgação ao público por órgãos ligados ao governo dos Estados Unidos de parte dos documentos secretos.

Serão quatro apresentações no Planetário Digital do Polo Astronômico, em Amparo, com aproximadamente uma hora de duração, com início previsto para às 19h, 20h, 21h e 22h. Este ano, o espaço passou a contar com um novo sistema capaz de fornecer projeções imersivas de 360 x 180 graus com maior nitidez e com alto grau de realismo. O equipamento tem uma óptica especial com resolução 4k e iluminação com laser.

Muito mais

Outra atração das duas primeiras sessões públicas de junho no Polo Astronômico de Amparo é a observação do céu a olho nu, com o reconhecimento das constelações visíveis neste período de final de Outono. Além disso, o complexo abre os dois observatórios para que o público possa observar por meio dos telescópios objetos como os belos aglomerados de estrelas, com destaque para a "Caixinha de Joias", o "Poço dos Desejos", a Omega Centauri e a Nebulosa ETA de Carina.

O complexo em Amparo ainda tem em plena atividade o já conhecido Observatório com roll-off instalado em uma grande sala com teto móvel. O espaço também foi reestruturado e passa a abrigar seis telescópios.

O Polo Astronômico de Amparo fica a 15 minutos do perímetro urbano de Amparo, com acesso pelo km 29 da Rodovia Benevenuto Moretto (SP-095), que liga Amparo a Bragança Paulista, no Bairro do Sertãozinho. O local ainda conta com estacionamento e serviço de lanchonete. Os ingressos estão à venda exclusivamente pelo site oficial do Polo Astronômico (QR Code ao final da matéria), e o investimento para a compra da entrada é de R\$ 63, com 30% de desconto, enquanto a meia-entrada custa R\$ 45. Vale des-

taçar que os ingressos não são vendidos no local.

Temporada 2026 - Sessões Especiais Do Feriado De Corpus Christi

Dias 5 e 6 de junho (sexta-feira e sábado)
Horário: 19h às 23h
Entrada permitida até as 21h30. Abertura do portão de acesso: 18h

Programação

Planetário: "Existe vida fora da Terra?"

Espaço Galileo: Reconhecimento de céu
Observatório: aglomerados de estrelas. Destaque para a "Caixinha de Joias", "Poço dos Desejos", Omega Centauri e Nebulosa ETA de Carina

Mais informações são obtidas pelos telefones: (19) 3326-8264 e (19) 9.9295-9586 (WhatsApp). Os ingressos para as sessões podem ser adquiridos no site oficial do Polo, por meio do QR Code:



Prefeitura de Amparo abre credenciamento de artistas para eventos culturais do município

Inscrições já podem ser realizadas e servirão de base para a seleção de atrações do Festival de Inverno de Amparo 2026



Município busca ampliar a participação de artistas locais e regionais na programação cultural e turística da cidade | Prefeitura de Amparo

A prefeitura de Amparo abriu o chamamento para credenciamento de artistas interessados em participar da programação cultural do município. A iniciativa tem como objetivo formar um cadastro para atendimento às atividades culturais, turísticas, educativas, institucionais e comemorativas promovidas pela Administração Municipal ao longo do ano.

O edital contempla diferentes segmentos artísticos e busca ampliar as oportunidades para profissionais da cultura, fortalecendo a diversidade de atrações oferecidas à população e aos visitantes da cidade.

Os interessados podem

consultar todas as informações, requisitos e prazos diretamente no site oficial da prefeitura de Amparo (QR Code disponível ao final da matéria). De acordo com a Secretaria Municipal de Cultura, as inscrições realizadas neste credenciamento já serão consideradas para as apresentações do Festival de Inverno de Amparo 2026, um dos principais eventos do calendário cultural da cidade, e que tem sua próxima edição programada para acontecer entre os dias 9 e 26 de julho de 2026, com atividades concentradas no Largo do Mercado Municipal, no Centro, reunindo música, arte, cultura e entretenimento para

moradores e turistas.

Ainda de acordo com a pasta, o credenciamento deve contribuir para ampliar a participação de artistas locais e regionais na programação das festas locais, fortalecer a produção cultural amparense e valorizar os talentos do Circuito das Águas Paulista.



Vendas de carros usados crescem em maio e setor segue aquecido em 2026

Mercado de seminovos e usados mantém ritmo de crescimento e registra mais de 1,5 milhão de transações no mês

O mercado brasileiro de veículos seminovos e usados apresentou crescimento em maio de 2026. De acordo com dados divulgados pela Federação Nacional das Associações dos Revendedores de Veículos Automotores (FENAUTO), 1.584.806 veículos trocaram de proprietário no período, número 3,6% superior ao registrado em abril, quando foram contabilizadas 1.530.108 transações.

O desempenho também foi positivo na comparação com maio de 2025, com evolução de 2,9%. Os números reforçam a resiliência do setor automotivo neste ano, mesmo diante de um cenário considerado atípico. Nos cinco primeiros meses de 2026, o volume nominal de vendas alcançou 7.492.976 veículos, representando uma expansão de 8,4% em relação ao mesmo período do ano passado. Quando considerada a média por dia útil, o crescimento é ainda maior, chegando a 10,6%.

Segundo o presidente da FENAUTO, Everton Fernandes, o comportamento dos consumidores tem permanecido po-

sitivo ao longo do ano.

"Havia uma expectativa natural sobre o comportamento do mercado neste período pré-Copa do Mundo, mas as vendas não foram afetadas e o setor seguiu aquecido. A entidade mantém uma perspectiva muito otimista de bons resultados até o final do ano", destaca Everton Fernandes.

O dirigente ressalta, porém, que o segundo semestre deverá trazer os desafios típicos de um ano eleitoral.

"Sabemos que as eleições de outubro sempre mexem com o humor da economia e geram certas incertezas no mercado. Mesmo assim, os números acumulados até agora nos dão a confiança de que o setor de seminovos e usados fechará 2026 com um saldo altamente positivo", conclui.

Modelos mais negociados em maio

Entre os automóveis, o modelo mais vendido foi o Volkswagen Gol, com 63.317 unidades negociadas. Em seguida aparecem o Chevrolet Onix, com 39.838 vendas, e o

Hyundai HB20, com 38.154.

No segmento de comerciais leves, a liderança ficou com a Fiat Strada, que registrou 38.826 transações. A Volkswagen Saveiro ocupou a segunda posição, com 22.806 unidades, seguida pela Toyota Hilux, com 18.973.

Entre os comerciais pesados, o Volvo FH liderou as negociações, com 2.824 unidades vendidas. Na sequência aparecem o Ford Cargo, com 2.430, e o Mercedes-Benz Axor, com 1.461.

Já no mercado de motocicletas, a Honda CG150 foi a preferida dos consumidores, com 83.373 unidades comercializadas. A Honda Biz ficou em segundo lugar, com 38.767 vendas, seguida pela Honda NXR150. Os dados mostram que o mercado de seminovos e usados segue aquecido em 2026, mantendo ritmo de crescimento tanto no comparativo mensal quanto no acumulado do ano.

Com informações da Federação Nacional das Associações dos Revendedores de Veículos Automotores (FENAUTO).

VENDE-SE

TERRENO

Terreno com 360m², contendo salão na frente e casa velha nos fundos. Localizado na Rua Basílio Siloto, nº 2400, Bairro da Ramalhada. Valor: R\$ 75 mil. Aceito carro como parte do pagamento. Contato: (19) 99912-3877.

CASA AMPLA

Vendo casa com 4 quartos, sendo uma suíte, sala de TV, elevador, lavabo, copa e cozinha, sala de jantar, sala de visitas, hall de entrada, escritório, dependências de empregada, lavanderia, garagem

para outros carros, quintal e churrasqueira. Tratar com Maria Angélica, pelo telefone (19) 99353-6509.

CHÁCARA - JD. PLACIDOLÂNDIA

Vendo chácara com 1.000 m², com casa de 80 m², lavandaria, poço artesiano e terraplanagem para duas casas. Para mais informações, entrar em contato pelos telefones (19) 99704-9690 ou (19) 99968-4083. Local: Jardim Placidolândia, Rua César Fazani, 125. Obs.: Aceita terreno ou carro como parte do pagamento.

AUTOMÓVEL

Vendo Chery Celer 2013 completo, com 52.000 km, câmbio manual e chave reserva. Tratar pelo telefone (11) 96872-2528 (Carlos). Valor: R\$ 27.500,00.

DIVERSOS

MOTOFRETE

Serviços de entregas e retiradas para São Paulo, Campinas e região. Entrar em contato pelo telefone (19) 9608-5569 - Marco Antônio.



SINDICATO DOS SERVIDORES, FUNCIONÁRIOS E TRABALHADORES LIGADOS AOS SERVIÇOS PÚBLICOS MUNICIPAIS DE MOGI GUAÇU E REGIÃO

EDITAL DE CONVOCAÇÃO

EDITAL CAMPANHA SALARIAL COM CONTRIBUIÇÃO ASSISTENCIAL 2026 - SINDICATO DOS SERVIDORES, FUNCIONÁRIOS E TRABALHADORES LIGADOS AOS SERVIÇOS PÚBLICOS MUNICIPAIS DE MOGI GUAÇU E REGIÃO-SINDIÇU, entidade sindical, registrada no CNPJ sob nº 58.381.252/0001-98, no uso de suas atribuições estatutárias, por seu presidente convoca todos os funcionários e servidores públicos municipais da Prefeitura Municipal da cidade de MONTE ALEGRE DO SUL, estado de São Paulo para Assembleia Geral Extraordinária na Sub-Sede da entidade, sito à Praça Bom Jesus 15, centro, Monte Alegre do Sul, SP sindicalizados ou não, para participarem de Assembleia Geral Extraordinária no dia 11 de Junho de 2026 em primeira chamada às 18h30 com metade mais um dos funcionários e/ou servidores ou em segunda chamada às 19h00 com qualquer número de presentes, para deliberação da seguinte ordem do dia:

a) Apresentação, discussão e votação da pauta de reivindicações referente a data base do ano de 2026, a ser apresentada à prefeitura; b) Contribuição Assistencial, conforme decisão do Supremo Tribunal Federal, Agravo em Recurso Extraordinário nº1018459, garantindo o direito de oposição. c) Proposta de contribuição Assistencial de 1% do salário base do mês de Julho e 1% do salário base do mês de agosto de 2026 a ser referendada ou não pela Assembleia Geral Extraordinária; d) Manifestação de oposição ou de não oposição à cobrança da contribuição assistencial que poderá ser apresentada em duas vias pelos trabalhadores presentes na assembleia geral extraordinária ou na forma presencial junto ao SINDIÇU no período de 15 a 19 de Junho de 2026. No horário das 09h às 12h e das 13h30 às 15h30 na Sub-Sede sito a Praça Bom Jesus 15, centro, Monte Alegre do Sul/SP e) Votação para autorizar a entidade Sindical que negocie e firme acordo caso a contraproposta seja aprovada pela assembleia; f) Em caso de recusa da contraproposta pela assembleia, adotar os meios regulares de defesa dos interesses da categoria conforme disposto na Lei 7783/89, combinado com o disposto no inciso VI, do art.37 da Constituição Federal; g) Autorização para a instauração de Dissídio Coletivo de Greve perante o Tribunal Regional do Trabalho da 15ª Região. h) Discussão e votação para que a Assembleia Geral Extraordinária permaneça aberta até o fim das negociações permitindo ao Sindicato convocar a categoria através das mídias sociais oficiais da entidade, comunicado nos setores, departamento e repartições públicas municipais para as novas deliberações que forem necessárias. i) Assuntos Gerais. 06 de Junho de 2026, Valdomiro Sutério - Presidente.

ALUGA-SE

CASA DE ALTO PADRÃO

Alugo casa de alto padrão no Jardim Gustavo, com três

suítes, sendo uma com hidromassagem e closet, duas salas, um home office, piscina aquecida e vista maravilho-

sa. Valor: R\$ 5.000,00, com água e taxas inclusas. Tratar com Lucy pelo telefone (19) 97417-2420.

ÁREA RURAL

Área rural localizada a 700 metros do centro da cidade, ideal para empreendimento, com área total de 66.821 m². Interessados entrar em contato pelo telefone (19) 99614-3739.

VAGAS PAT

Auxiliar de limpeza	Estágio em Psicologia	Pedreiro
Auxiliar de produção (extra)	Estágio em Pedagogia	Promotor de vendas
Armador (concreto)	Farmacêutico	Recepcionista (hotel)
Balconista (loja)	Mecânico industrial	Servente de pedreiro (temporário)
Carpinteiro	Mecânico de máquinas	Serviços gerais (obra)
Cozinheiro (restaurante)	Motorista de ônibus (CNH D)	Técnico em fibras ópticas
Charqueador (40 vagas)	Operador de caixa	Vendedor

Os interessados devem comparecer no Posto de Atendimento ao Trabalhador (PAT), na Praça João Pessoa (ao lado da rodoviária e da Defesa Civil). Horário: das 8h às 17h, de segunda a sexta. Levar: RG, CPF, Carteira de Trabalho e currículo. Contato: (19) 3842-2514

Móveis em Excelente Estado Madeira Maciça

Estou vendendo estantes, mesas e outros móveis da minha antiga loja, todos muito bem conservados e prontos para uso.

As peças são feitas em madeira maciça, com estrutura em serralheria e pintura eletrostática, o que garante alta resistência, durabilidade e um acabamento de ótima qualidade.

Ideais para:

Lojas e comércios
Closets
Escritórios ou ateliês
Uso residencial (decoração e organização)

Uma excelente oportunidade para adquirir móveis de qualidade por um valor muito mais acessível do que novos.

Contato: Camila (19) 99835-5635.



Sítio para Locação Com cinema ao ar livre

Um refúgio encantador, ideal para mini weddings (casamentos), aniversários, encontros familiares e pequenas confraternizações.

Nosso espaço é voltado para eventos de pequeno porte, prezando por um ambiente acolhedor, exclusivo e tranquilo.

Nosso sítio oferece:
3 chalés independentes;
Cinema ao ar livre;
2 espaços para fogueira;

2 áreas para churrasco;
Vista incrível;
Redes para descanso;
Piscina estrutural;

Um ambiente acolhedor, espaçoso e cheio de charme para transformar seu evento em uma experiência inesquecível.

Disponível também para aluguel de temporada.

Entre em contato para mais informações e reservas:
(19) 9 9942-5570.



PAVANI

ALINHAMENTO

Fone: (19) 99613-7563

Av. Juca Preto, 1002 - Serra Negra -

AUTO MECÂNICA CIVERA

PABX: 3892-2675 / 3892-4828

Peças e serviços - Manutenção em ar condicionado
Motores - Injeção eletrônica com profissionais
treinados e tecnologia - Suspensão - Mecânica em geral

Auto Mecânica Civera curta nossa Fan Page
mecanicacivera@uol.com.br

Av. Juca Preto, 982
Bairro Palmeiras
Serra Negra - SP

Clínica Caruso

cirurgia e medicina estética

Tratamento preventivo e cirúrgico do Câncer da Pele
Avaliação para Câncer da pele Gratuita

Rua Ana Belmira de Novaes, 25 - Centro - Serra Negra SP
(19) 3892-3872 | (19) 99793-2441

MUDANÇAS

Disk Frete: (19) 99186-1396 (VIVO)

Motorista Particular com ou sem veículo

Sidnei

svg.diskfrete@hotmail.com - Serra Negra - SP

SERRA GÁS

ENTREGA À DOMICÍLIO

DISK DELIVERY

19 3892-1003 | 9 9868-1660

AV. JUCA PRETO, 900



Papa Leão XIV escolhe tema voltado à paz e à preservação ambiental para o Dia Mundial da Criação

Mensagem para 2026 relaciona conflitos armados à degradação ambiental e reforça o compromisso da Igreja com a ecologia integral



Leão XIV em setembro de 2025, no dia da inauguração do Borgo Laudato si', em Castel Gandolfo | Vatican Media

O Vaticano divulgou na última terça-feira, 2 de junho, o tema da mensagem do Papa Leão XIV para o próximo Dia Mundial de Oração pelo Cuidado da Criação, celebrado anualmente em 1º de setembro. A proposta escolhida para a 11ª edição da iniciativa é inspirada no versículo bíblico de Isaías: "Transformarão as suas espadas em relhas de arados e as suas lanças em foices" (Is 2,4), uma referência à transformação de instrumentos de guerra em ferramentas voltadas à produção e à vida.

Segundo comunicado do Dicastério para o Desenvolvimento Humano Integral, o tema busca chamar a atenção para os impactos dos conflitos armados sobre o meio ambiente e para a necessidade de promover modelos de desenvolvimento sustentáveis, fundamentados na paz, na justiça e no cuidado com a criação.

A mensagem destaca que a degradação ambiental pro-

vocada por guerras e disputas por recursos naturais representa uma grave violação da responsabilidade humana de proteger a criação. Além disso, alerta para as consequências de longo prazo desses danos, que afetam diretamente a vida de milhões de pessoas em diversas regiões do planeta.

Continuidade do legado da Laudato si'

A proposta de 2026 dá sequência à reflexão iniciada pelo Papa Francisco, especialmente após a publicação da Encíclica Laudato si', documento que se tornou uma referência mundial sobre ecologia integral e sustentabilidade. O tema escolhido por Francisco para 2025, "Sementes de paz e esperança", já apontava para a relação entre a preservação ambiental e a construção de sociedades mais justas e pacíficas.

Em pronunciamentos recentes, Leão XIV também

reforçou a necessidade de superar aquilo que chamou de "domínio despótico do ser humano sobre a criação", defendendo uma relação baseada na responsabilidade e no respeito à natureza. Para o pontífice, os efeitos das mudanças climáticas, do desmatamento e da poluição atingem principalmente as populações mais vulneráveis, tornando o cuidado ambiental uma questão de fé, solidariedade e humanidade.

O Papa também destacou iniciativas concretas desenvolvidas pela Igreja, como o projeto Borgo Laudato si', em Castel Gandolfo, na Itália. O espaço foi concebido como um centro de formação e práticas voltadas à ecologia integral, buscando demonstrar formas sustentáveis de convivência, trabalho e vida comunitária.

Tempo da Criação mobiliza comunidades cristãs

O Dia Mundial de Oração

pelo Cuidado da Criação marca ainda o início do Tempo da Criação, período ecumênico celebrado por diversas tradições cristãs entre 1º de setembro e 4 de outubro, data dedicada a São Francisco de Assis, reconhecido como padroeiro da ecologia.

Durante esse período, comunidades religiosas ao redor do mundo promovem momentos de oração, reflexão e ações práticas voltadas à preservação ambiental. A iniciativa busca fortalecer a conscientização sobre os desafios ecológicos contemporâneos e incentivar atitudes concretas em favor da sustentabilidade. Para apoiar as atividades, a organização internacional do Tempo da Criação disponibiliza materiais litúrgicos, conteúdos educativos e recursos de mobilização destinados a igrejas, lideranças religiosas e grupos comunitários, estimulando a participação dos fiéis na construção de uma cultura de cuidado com a Casa Comum.

Programação Igrejas

PARÓQUIA São Francisco de Assis

05 DE JUNHO - SEXTA-FEIRA

15h às 17h - Confissões e atendimentos
19h30 - Santa Missa - Comunidade São Benedito - Estância Suíça

06 DE JUNHO - SÁBADO

17h - Santa Missa - Comunidade São Benedito - Estância Suíça
19h - Santa Missa - Matriz São Francisco

07 DE JUNHO - DOMINGO

8h - Santa Missa - Matriz São Francisco
10h - Santa Missa - Comunidade São João Batista - Nova Serra Negra
19h - Santa Missa - Comunidade Santa Edwiges - Alto das Palmeiras

08 DE JUNHO - SEGUNDA-FEIRA

19h30 - Oração do Terço dos Homens - Matriz São Francisco
19h30 - Oração do Terço e encontro das Mães que Oram pelos Filhos - Comunidade São Benedito

10 DE JUNHO - QUARTA-FEIRA

14h - Visita do padre aos enfermos
19h30 - Santa Missa - Comunidade Santa Paulina - Colina dos Ipês

11 DE JUNHO - QUINTA-FEIRA

15h às 18h40 - Adoração ao Santíssimo - Matriz São Francisco
17h às 18h30 - Confissões e atendimentos
19h - Santa Missa - Matriz São Francisco de Assis

12 DE JUNHO - SEXTA-FEIRA

15h às 17h - Confissões e atendimentos
19h30 - Santa Missa - Comunidade Santo Antônio - Leais

13 DE JUNHO - SÁBADO

9h30 às 11h30 - Confissões e atendimentos
17h - Santa Missa - Comunidade São Benedito - Estância Suíça
18h - Santa Missa - Matriz São Francisco

14 DE JUNHO - DOMINGO

8h - Santa Missa - Matriz São Francisco
9h30 - Batizados
10h - Santa Missa - Comunidade São João Batista - Nova Serra Negra
19h - Santa Missa - Comunidade Santa Edwiges - Alto das Palmeiras

Padre André Luiz Rossi - Pároco

PARÓQUIA Nossa Senhora do Rosário

DIA 05/06 - SEXTA-FEIRA

14h00: Adoração ao Santíssimo Sacramento - Igreja Matriz
15h00: Santa Missa votiva ao Sagrado Coração de Jesus - Igreja Matriz

DIA 06/06 - SÁBADO

9h00: Atendimento do Padre (confissões e aconselhamentos) - Igreja Matriz
17h30: Santa Missa na Comunidade Nossa Senhora de Fátima - Bairro Refúgio da Serra
19h00: Santa Missa - Igreja Matriz

DIA 07/06 - DOMINGO

7h30: Santa Missa - Igreja Matriz
10h00: Santa Missa - Igreja Matriz
11h30: Batismo - Igreja Matriz
18h30: Santa Missa - Igreja Matriz

DIA 08/06 - SEGUNDA-FEIRA

7h30: Santa Missa - Igreja Matriz
19h30: Grupo de Oração - Igreja Matriz

DIA 09/06 - TERÇA-FEIRA

15h00: Terço da Irmandade São José - Igreja Matriz
19h00: Santa Missa - Igreja Matriz

DIA 10/06 - QUARTA-FEIRA

14h30: Atendimento do Padre (confissões e aconselhamentos) - Secretaria
19h00: Tríduo de Santo Antônio e Santa Missa - Igreja Matriz

DIA 11/06 - QUINTA-FEIRA

19h00: Tríduo de Santo Antônio e Santa Missa - Igreja Matriz

DIA 12/06 - SEXTA-FEIRA - QUERMESSE

14h30: Atendimento do Padre (confissões e aconselhamentos) - Secretaria
15h00: Hora da Misericórdia - Igreja Matriz
19h00: Tríduo de Santo Antônio e Santa Missa - Igreja Matriz

DIA 13/06 - SÁBADO - SANTO ANTÔNIO - QUERMESSE

7h30: Santa Missa com bênção dos pães de Santo Antônio - Igreja Matriz
9h00: Atendimento do Padre (confissões e aconselhamentos) - Igreja Matriz
18h30: Procissão de Santo Antônio e Santa Missa - Igreja Matriz

DIA 14/06 - DOMINGO - QUERMESSE

7h30: Santa Missa - Igreja Matriz
10h00: Santa Missa - Igreja Matriz
11h30: Quermesse com todas as barracas abertas - Igreja Matriz
18h30: Santa Missa - Igreja Matriz

Pe. Cesar D. de Oliveira - Pároco

• Necrologia

José Vanderlei Preto da Silva



Faleceu no dia 29 de maio, aos 60 anos, o Sr. José Vanderlei Preto da Silva (Bitu). Deixa os filhos Paulo e Gabriel, as noras Duane e Bruna, e os netos Emanuella, Rael e Júlia. Residia no Residencial Serra Negra.

MANTRA DA UNIDADE

Ó vida oculta que vibra em cada átomo,

Ó luz oculta que brilha em cada criatura,

Ó amor oculto que tudo abraça na unidade,

Saiba todo aquele que se sente uno contigo,

Que ele é, por isso mesmo, uno com todos os outros.

Annie Besant

IGREJA
Presbiteriana
DE SERRA NEGRA

DOMINGOS

- 09h30 - ESCOLA DOMINICAL
- 19h00 - CULTO A DEUS

RUA AMPARO 82 - SERRA NEGRA-SP

Dia do Desafio tem programação intensa para estimular atividades físicas

Evento esportivo é realizado pelo SESC em parceria com a prefeitura



Dance Desafio da Melhor Idade movimentou o público na Praça João Zelante | Prefeitura de Serra Negra

O Dia do Desafio aconteceu na última quarta-feira, 27 de maio, em diversos pontos da cidade de Serra Negra. Promovido em uma parceria do SESC com a Secretaria Municipal de Esportes e Lazer, e com apoio do Fundo Social de Solidariedade, o evento trouxe uma programação diversificada e gratuita para incentivar a prática de atividades físicas e esportivas. A Secretaria de Esportes estima que cerca de 800 pessoas, por toda a cidade, participaram das atividades promovidas para a celebração da data.

Com ações em diferentes locais da cidade, o Dia do Desafio mobilizou pessoas de todas as idades,

convidando-as a saírem do sedentarismo e a adotarem hábitos mais saudáveis por meio do movimento, implementando exercícios físicos em suas rotinas.

Dança, vôlei, karatê, pilates e mais

Na Praça João Zelante, pela manhã, o destaque foi o Dance Desafio da Melhor Idade. Já na Praça Sesquicentenário, aconteceu o Circuito Funcional da Melhor Idade, à tarde, promovendo saúde e bem-estar para o público com 60 anos ou mais. O Complexo Esportivo Nelson Bellini Barone, no Campo do 7, foi palco de uma intensa programação ao longo

do dia: yoga, pilates, vôlei, basquete, karatê, ritmos e futebol, além de recreação infantil. As crianças também participaram por meio de jogos e brincadeiras, tanto de manhã, quanto à tarde, e o futebol, um dos esportes mais populares do país, teve espaço garantido no Campo do 7, com atividades ao longo de todo o dia.

O Dia do Desafio é uma campanha mundial de incentivo à prática de atividades físicas, coordenada pelo SESC em toda a América Latina, com o objetivo de quebrar a rotina sedentária e promover a saúde e o bem-estar por meio de um dia de movimentação, causa apoiada pela Prefeitura de Serra Negra.

DE OLHO NA COPA

Brasil encontra velhos conhecidos no Grupo C da Copa do Mundo

Seleção brasileira enfrentará Marrocos, Escócia e Haiti

A seleção brasileira inicia a sua jornada em busca do tão sonhado hexacampeonato da Copa do Mundo no Grupo C da competição, no qual medirá forças com Marrocos, Escócia e Haiti. O Brasil chega à competição após um ciclo no qual teve quatro técnicos (Mano Menezes, Fernando Diniz, Dorival Júnior e o atual comandante, o italiano Carlo Ancelotti).

O primeiro adversário da seleção brasileira no Mundial disputado nos Estados Unidos, no México e no Canadá será um dos destaques da Copa de 2022, o Marrocos. A equipe africana medirá forças com a seleção comandada pelo técnico italiano Carlo Ancelotti no dia 13 de junho, em Nova Jersey. Os marroquinos já encontraram os brasileiros em um Mundial, no ano de 1998, pela fase de grupos. Naquela oportunidade, a seleção canarinho triunfou por 3 a 0, gols de Ronaldo, Rivaldo e Bebeto.

O futebol do Marrocos vive um claro momento de evolução, com a equipe africana tendo protagonizado uma grande campanha na Copa de 2022, quando garantiu o quar-

to lugar. A atual 11ª colocada do ranking de seleções da Fifa derrotou o Brasil no último encontro entre as equipes, por 2 a 1 em Tânger (Marrocos), em março de 2023, em partida amistosa que marcou o início do ciclo de preparação para a Copa do Mundo de 2026. Os grandes destaques da equipe comandada pelo técnico Mohamed Ouahbi são o lateral Achraf Hakimi, do PSG (França), e o goleiro Yassine Bounou, que defende o Al-Hilal (Arábia Saudita).

Encontro inédito

Seis dias após a estreia na Copa (em 19 de junho), na Filadélfia, o Brasil terá pela frente o único adversário da primeira fase contra o qual nunca disputou uma partida em Copas do Mundo, o Haiti. A seleção caribenha, que retorna a uma Copa após um hiato de mais de 50 anos, já enfrentou o Brasil em três oportunidades, com 100% de aproveitamento da seleção brasileira. A equipe comandada pelo técnico francês Sébastien Migné, atual 84ª colocada do ranking de seleções da Fifa, tem como um de seus

destaques o zagueiro Ricardo Adé, que ajudou a LDU (Equador) a alcançar as semifinais da última edição da Copa Libertadores.

Já o terceiro compromisso do Brasil no torneio deste ano será no dia 24 de junho contra a Escócia. Entre os três adversários da seleção na primeira fase, este é o mais conhecido. Em Copas, a seleção verde e amarela já enfrentou os europeus em quatro oportunidades: empate por 0 a 0 em 1974, vitória de 4 a 1 em 1982, triunfo de 1 a 0 em 1990 e vitória de 2 a 1 em 1998. A Escócia, que é a atual 36ª colocada do ranking de seleções da Fifa, não vive um bom momento, e participou de sua última Copa em 1998. Na equipe comandada pelo técnico Steve Clarke, um jogador que merece ser observado com atenção é o volante Scott McTominay, peça importante do Napoli (Itália).

O leitor do jornal e do portal O Serrano e o ouvinte da Rádio Serra Negra (104,5 FM) seguem acompanhando a série "De Olho na Copa", com informações e curiosidades sobre o maior espetáculo do futebol mundial.

Bola na Mão

Por Moisés de Camargo



Se o título vier para fechar um ciclo, estamos longe dele!

A Copa do Mundo começa na próxima semana. A bola rolando a partir do dia 11 de junho, trará as lentes para a disputa no México, Canadá e Estados Unidos. A primeira vez de uma Copa tão grande e com tantos elencos de ótimos talentos.

Quando olhamos para 2022 e chegamos em 2026, percebemos que o Brasil não fez um bom ciclo de Copas. Porém, o histórico brasileiro é sempre conturbado quando da conquista de títulos. Em 1970, tivemos Saldanha mandado embora e Zagallo assumindo em cima da hora. Em 1994, o descontentamento era grande, com a repetição da "Era Dunga", que acabou levando o título. Em 2002, tivemos Luxemburgo, Leão, Candinho e chegamos com Felipão e o penta.

Em 2006, a bagunça foi

maior ainda, e a decepção veio. Já em 2010, com Dunga, caímos, enquanto em 2014, empolgamos por estarmos em casa, e levamos a maior lavada da história de uma semifinal. Em 2018 e 2022, foram ciclos de times sólidos, mas que falharam em momentos cruciais.

O baque foi grande ao ponto de estarmos traumatizados até agora. Ramon, Diniz, Dorival e Ancelotti procuraram um padrão e até domingo passado, não sabemos quem pode ser titular neste time.

É verdade que há uma espinha dorsal. Alisson, Marquinhos, Gabriel Magalhães, Bruno Guimarães e Vinicius Junior devem estar em campo, porém, Igor Thiago, Rayan e quem diria, Paquetá, deram um nó no técnico italiano.

O futebol brasileiro tem, sim, talentos de sobra, porém, França, Portugal, Espanha, Argentina, Uruguai, Senegal, Marrocos, são times que hoje podem chegar entre os quatro melhores do mundo e, conseqüentemente, tentar uma vaga na final. Com ciclos sólidos, a tendência é que o fator entrosamento pese para o enfrentamento dos chamados grandes. A partir de agora, nossa parte é torcer.

SOBE

João Fonseca - Resultado top demais em Roland Garros

DESCE

Chapecoense - Vive respirando por aparelhos na Série A. Precisa melhorar muito para escapar da degola.

Ação de reconhecimento de percurso reúne centenas de atletas antes da etapa do L'Étape Brasil

Pré-evento esportivo impulsionou o turismo na região

A cidade de Serra Negra recebeu no último fim de semana a Blitz do L'Étape Brasil by Tour de France, ação de reconhecimento de percurso que reuniu cerca de 500 ciclistas no sábado (30) e no domingo (31), na região do Circuito das Águas Paulista. A maior parte dos ciclistas veio de assessorias esportivas da capital paulista e de Campinas, além de atletas da própria região que disputarão a prova oficial em junho.

Segundo a organização, a Blitz funciona como um treino preparatório para o evento oficial, marcado para os dias 26, 27 e 28 de junho de 2026. Durante a atividade, os participantes percorrem trechos do circuito para reconhecimento de altimetria, curvas, estratégia de prova e adaptação ao percurso.

Apoio ao turismo regional

Além do aspecto esportivo, a Blitz também con-

tribuiu para impulsionar o turismo na cidade e em municípios vizinhos, já que muitos participantes ficaram hospedados durante todo o fim de semana em hotéis e pousadas da região para realizar os treinos e conhecer as estradas do Circuito das Águas Paulista.

A etapa de Serra Negra será a estreia da cidade no calendário do L'Étape Brasil e terá percursos de 54 km e 99 km. A prova também passará pelos municípios paulistas de Amparo, Monte Alegre do Sul, Lindóia e Socorro.

Mais sobre o L'Étape Brasil em 2026

A abertura do calendário ocorreu em março, na cidade de Cunha-SP, município que sediou, em 2015, a primeira edição do evento no país. Na sequência, em junho, Serra Negra-SP estreia no circuito com dois trajetos, disputados em vias totalmente fechadas ao trânsito. O percurso longo

terá 2.000 metros de altimetria acumulada, enquanto o curto soma 950 metros de ganho altimétrico.

O encerramento da temporada será em setembro, em Campos do Jordão-SP, na nona edição da prova, que em 2025 reuniu 3.500 participantes. Além das competições, cada etapa contará com três dias de atividades no Village, espaço destinado à retirada de kits, ativações de patrocinadores, test-rides e atendimento à imprensa.

As inscrições para a temporada 2026 estão disponíveis no site oficial do evento, que pode ser acessado por meio do QR Code:



Etapa do L'Étape Brasil acontece entre 26 e 28 de junho, no Circuito das Águas Paulista | Leandro Viola

desde 1933

SAPATARIA
GODOY

Esportes e Calçados

MATERIAL ESPORTIVO

Mesa de Ping-Pong | Mesa Pebolim
Chuteiras e Society | Bolas de Futebol
Botas | Jogo de Bocha | Óculos de Natação
Raquete para tênis | Jogo de camisa
Calçados | Chapéus | Tapetes de Couro | Tatame

Loja 01: Rua Cel. Pedro Penteadado, 560
Centro - (19) 3892-2681

Loja 02: Rua 9 de Julho, 83
Centro - (19) 3892-4689





FESTIVAL DE INVERNO Serra Negra in Concert 2026

DATA	HORA	ATRAÇÃO	LOCAL
19/06	19h30	Dona Rute	Praça João Zelante
20/06	12h30	Realejo	Praça João Zelante
20/06	15h30	Contrabando	Praça João Zelante
20/06	20h	Mamonas Assassinas Cover	Praça João Zelante
21/06	10h30	Corporação Musical Lira de Serra Negra	Praça João Zelante
21/06	13h	Satisfação Ai	Praça João Zelante
21/06	15h30	Banda Super Nove	Praça João Zelante
21/06	18h30	Banda Sabor Verão - Banda Baile	Praça João Zelante
26/06	20h	Legião Urbana Cover	Praça João Zelante
27/06	12h30	JazzOtone	Praça João Zelante
27/06	15h30	Banda Veredas	Praça João Zelante
27/06	16h30	Jubileu Jazz Band	Itinerante
27/06	20h	Rocka Billy	Praça João Zelante
28/06	10h30	Orquestra Esperança de Viola Caipira	Praça João Zelante
28/06	13h	Veneno Elétrico	Praça João Zelante
28/06	15h30	Sérgio Estrada e Banda	Praça João Zelante
28/06	18h30	Trio Cassino e Ella - Banda Baile	Praça João Zelante
28/06	20h30	Tributo aos "Notáveis"	Praça João Zelante
01/07	20h	Ministério Ágape	Praça João Zelante
02/07	20h	Orquestra Mundial	Praça João Zelante
03/07	20h	Banda A&A	Praça João Zelante
04/07	10h	Mayara Góis	Recanto Talismã
04/07	12h30	Ressonância	Praça João Zelante
04/07	14h	Mayara Góis	Feira de Artesanato
04/07	15h	Mario Neto	Praça Barão do Rio Branco
04/07	16h	Rose Marie Mutran	Fontana di Trevi
04/07	16h30	Jubileu Jazz Band	Itinerante
04/07	20h	Família Bourbon	Praça João Zelante
04/07	22h	Banda Sete Galo	Av. Laudo Natel
05/07	10h30	Corporação Musical Lira de Serra Negra	Praça João Zelante
05/07	13h	Trio Cappuccino	Praça João Zelante
05/07	14h	Marcelo Giachetto - Violino - Clássicos do Pop/Rock	Feira de Artesanato
05/07	15h30	Daniela Cagnoni & Quarteto Brasil Jazz	Praça João Zelante
05/07	16h	Angelo Bonetti	Fontana di Trevi
05/07	18h30	Swing dos Gordinhos e Ella - Banda Baile	Praça João Zelante
05/07	20h30	Tributo aos "Notáveis"	Praça João Zelante
08/07	20h	Lud Rosa e Banda	Praça João Zelante
09/07	20h	Banda Flair	Praça João Zelante

DATA	HORA	ATRAÇÃO	LOCAL
11/07	14h	Marcelo Suman Duo	Feira de Artesanato
11/07	22h	Jota Quest Cover	Av. Laudo Natel
12/07	14h	Mario Neto	Feira de Artesanato
17/07	15h30	Resenha Sertaneja	Praça João Zelante
17/07	20h	Renato Teixeira	Av. Dep. Campos Vergal
18/07	10h	Angelo Bonetti	Recanto Talismã
18/07	12h30	Atelier Sinfônico - Marcelo Giachetto	Praça João Zelante
18/07	14h	Nando Trio	Feira de Artesanato
18/07	15h	Daniela Cagnoni & Ivan Cruz	Praça Barão do Rio Branco
18/07	16h	Marcelo Giachetto - Itália Violino e Piano	Fontana di Trevi
18/07	16h30	Jubileu Jazz Band	Itinerante
18/07	20h	Pop Mind	Praça João Zelante
18/07	22h	Adalto e Adalberto	Av. Laudo Natel
19/07	10h30	Corporação Musical Lira de Serra Negra	Praça João Zelante
19/07	13h	Samba do Tavares	Praça João Zelante
19/07	14h	Angelo Bonetti	Feira de Artesanato
19/07	15h30	Mario Neto e Banda	Praça João Zelante
19/07	16h	Marcelo Giachetto - Violino - Clássicos do Pop/Rock	Fontana di Trevi
19/07	18h30	Garotos do Baile - Banda Baile	Praça João Zelante
23/07	20h	Concerto de Música Sacra	Praça João Zelante
24/07	20h	Germano e Geovany	Praça João Zelante
25/07	10h	Mario Neto	Recanto Talismã
25/07	12h30	Banda Santo	Praça João Zelante
25/07	14h	Daniela Cagnoni & Ivan Cruz	Feira de Artesanato
25/07	15h	Marcelo Suman e Duo	Praça Barão do Rio Branco
25/07	15h30	Romeu Castro	Praça João Zelante
25/07	16h	Coral Veredas	Fontana di Trevi
25/07	16h30	Jubileu Jazz Band	Itinerante
25/07	20h	Virtude Zero	Praça João Zelante
25/07	22h	Tina Turner Cover	Av. Laudo Natel
26/07	10h30	Orquestra Esperança de Viola Caipira	Praça João Zelante
26/07	13h	Regional do Casarão	Praça João Zelante
26/07	14h	Romeu Castro	Feira de Artesanato
26/07	15h30	Pra Ti Sambah	Praça João Zelante
26/07	16h	Angelo Bonetti	Fontana di Trevi
26/07	18h30	Ecos Urbanos - 40 anos Depois	Praça João Zelante

LAZER TOTAL - ATRAÇÕES CIRCENSES

DATA	HORA	ATRAÇÃO
04/07	15h30	Mágico Thiago Barros
18/07	15h30	Teatro "Clarinha e o Lobo Bom"

Praça João Zelante

FESTA JULINA

DATA	HORA	ATRAÇÃO
10 a 12/07	10h às 18h	Apresentações dos alunos das Escolas Municipais
10/07	20h	Dois Dobrados
11/07	20h	Banda Ellus
12/07	18h	Mayara Góis e Banda

Av. Dep. Campos Vergal (Atrás do Palácio das Águas - Bimbo)

CENTRO DE CONVENÇÕES

DATA	HORA	ATRAÇÃO
26 a 28/06		L'Etape - Tour de France
11/07	20h	Starlight Concert (Ingressos a venda com o realizador do evento)

R. Nossa Sra. do Rosário, 630 - Centro

ATRAÇÕES SUJEITAS A ALTERAÇÃO



11 de julho | 20h
R. Nossa Sra. do Rosário,
630 - Centro

ATIVIDADES RECREATIVAS

Cama elástica | Brinquedos Infláveis

DATA	HORA	ATRAÇÃO
13/06	19h	Jogo Brasil X Marrocos
19/06	21h30	Jogo Brasil X Haiti
24/06	19h	Jogo Brasil X Escócia
04 e 05/07	10h às 17h	Cama Elástica Brinquedos Infláveis
18 e 19/07	10h às 17h	Cama Elástica Brinquedos Infláveis
25 e 26/07	10h às 17h	Cama Elástica Brinquedos Infláveis

Praça de Esportes Ângelo Zanini (Campo do Sete)

CROCHETAÇO

DATA	HORA	LOCAL
18 e 19/07	08h às 17h	Praça João Zelante

DANÇAS

DATA	HORA	ATRAÇÃO
25/06	19h30	Broadway Show - Cia de Dança Allegro
26/06	16h	Branca de Neve - Fonteyns Estúdio de Ballet
03/07	17h	Sinfonia das Águas
18/07	17h	Branca de Neve - Fonteyns Estúdio de Ballet

Praça João Zelante

**RENATO
TEIXEIRA**

**17 de julho
20h**

**Avenida Deputado
Campos Vergal**

